

# InfoValores

Órgano Informativo mensual de la Superintendencia Nacional de Valores

Diciembre 2010

[www.cnv.gob.ve](http://www.cnv.gob.ve)



Tomás Eduardo, Sánchez Mejías  
**Superintendente Nacional de Valores**

Omar Cerrada ( E )  
**Auditor Interno**

Julio Suárez P.  
**Consultoría Jurídica**

Carlos Mendez  
**Oficina de Administración y Servicios**

Luis Corales ( E )  
**Oficina de Recursos Humanos**

Rebeca Corrales  
**Oficina de Comunicación y Relaciones Institucionales**

Orlando Valderrama  
**Oficina de Registro Nacional de Valores**

José Luis Vital T.  
**Oficina de Planificación, Presupuesto y Organización**

Fedora Merlonetti  
**Oficina de Atención al Ciudadano**

César Quiroga  
**Oficina de Sistemas y Tecnologías de la Información**

Anelkys De Castro  
**Gerencia de Control de Intermediarios y Auditoría e Inspecciones**

Alessandra Navarro  
**Gerencia Control de Oferta Pública**

Geil Cedeño  
**Gerencia de Prevención, Fiscalización y Control de Legitimación de Capitales y Financiamiento al Terrorismo**

Av. Francisco Solano López,  
entres Av. Los Jaballos y Calle San Gerónimo,  
Sabana Grande, Municipio Libertador, D.C.  
(0212) 761.94.46 – 761.96.66  
761.91.36 – 761.91.37

## Contenido

---

### Indicadores del Mercado

#### **Mercado Primario**

- Ofertas Públicas de Títulos Valores autorizados, Diciembre 2009 – Diciembre 2010
- Ofertas Públicas de Títulos Valores comparativas, Enero – Diciembre 2009 / Enero – Diciembre 2010
- Oferta Pública de Obligaciones según la actividad económica al 31/12/2010
- Monto en circulación de Papeles Comerciales al 31/12/2010
- Monto en circulación de los Títulos de Participación al 31/12/2010
- Resumen del Estado de las Obligaciones en el Registro Nacional de Valores, autorización por Redención Fija al 31/12/2010
- Tasas de las Obligaciones y Papeles Comerciales comparativo con las Tasas de Interés Pasivas y Activas Bancarias

#### **Mercado Secundario**

- Montos Negociados en la Bolsa de Valores de Caracas, C.A.
- Montos negociados en la Bolsa de Productos e Insumos Agropecuarios de Venezuela, C.A.

### Índices Bursátiles

- Índice Bursátil Caracas, Financiero e Industrial
- Principales Índices Bursátiles Internacionales
- Principales Índices Bursátiles Latinoamericanos

### Bonos

- Bono Global 27
- Letras del Tesoro de Estados Unidos

### Variables Macroeconómicas

### Otras decisiones de la SNV

### Aspectos Relacionados con el Mercado de Valores Venezolano

### Noticias Relevantes

### La Función Social en la Superintendencia Nacional de Valores

Depósito legal pp: 760924

Octubre 2010

Caracas - Venezuela

## Noticias del Mercado de Valores Venezolano

La Superintendencia Nacional de Valores actuando de conformidad con lo dispuesto en el artículo 8 numeral 22 y artículo 21 de la Ley de Mercado de Valores resolvió intervenir:

- a) Humboldt Casa de Bolsa y designar a la ciudadana Maritza Mosqueda, como interventora de la mencionada sociedad. (Resolución No. 053-2010 de 07-12-2010)
- b) Cedel Casa de Bolsa, C.A. y designó al ciudadano Orangel Godoy Durán, como interventor de la mencionada sociedad. (Resolución No. 060-2010 del 30-12-2010).

La Superintendencia Nacional de Valores actuando de conformidad con lo dispuesto en los artículos 1, 4 y 21 de la Ley de Mercado de Valores resolvió liquidar:

- a) Positiva Sociedad de Corretaje de Valores, C.A. y designar al ciudadano Edgar Márquez Salazar como liquidador de la mencionada sociedad mercantil. (Resolución No. 054-2010 del 07-12-2010).
- b) Banvalor Casa de Bolsa, C.A. y designar al ciudadano Ramón Ramos Acevedo como liquidador de la mencionada sociedad mercantil. (Resolución No. 055-2010 del 07-12-2010).
- c) bbo Casa de Bolsa, C.A. y designar al ciudadano Miguel Salas como liquidador de la mencionada sociedad mercantil. (Resolución No. 058-2010 del 30-12-2010).
- d) Primus Casa de Bolsa, C.A. y designar al ciudadano Carlos Figuera como liquidador de la mencionada sociedad mercantil. (Resolución No. 059-2010 del 30-12-2010).
- e) Astra Sociedad de Corretaje de Títulos Valores y designar al ciudadano Omar Oliveros como liquidador de la mencionada sociedad mercantil. (Resolución No. 061-2010 del 30-12-2010).
- f) Inverplus Sociedad de Corretaje de Títulos Valores y designar al ciudadano Felix Franco como liquidador de la mencionada sociedad mercantil. (Resolución No. 062-2010 del 30-12-2010).

## Noticias económicas relevantes

La Bolsa de Valores Brasileña BM&FBOVESPA y el Banco Nacional de Desarrollo Económico y Social (BNDES), en una iniciativa conjunta, decidieron crear un nuevo índice de mercado el Índice Carbono Eficiente (ICO2). Este indicador, que incluye las acciones de las empresas participantes en el índice IBRX-50 que aceptaron participar de esta iniciativa, con la adopción de prácticas transparentes con respecto a sus emisiones de gases de efecto invernadero (GEE – en la sigla en portugués), tiene en cuenta, para la ponderación de las acciones de las empresas componentes, el grado de la eficiencia de las emisiones de GEE de las mismas. La BM&FBOVESPA y el BNDES tienen como principal objetivo, en esta iniciativa, incentivar a las empresas emisoras de las acciones más negociadas a evaluar, divulgar y monitorizar sus emisiones de GEE, preparándose, por lo tanto, para actuar en una economía llamada de "bajo en carbono". Además, tienen el objetivo de proveer al mercado con un indicador de rendimiento que se traducirá en una cartera impulsada por la incorporación de factores, incluidas las cuestiones relacionadas con el cambio climático.

La agencia calificadoradora de riesgo Fitch rebajó la calificación de crédito de Irlanda al pasar de "A" a "BBB+", luego que el gobierno solicitó un rescate por 85.000 millones de euros al Fondo Monetario Internacional y a la Unión Europea.

La Comisión Económica para América Latina (Cepal), informó que la estimación de crecimiento del Producto Interno Bruto (PIB) en el 2010 para América Latina y el Caribe será del 6%, debido al impacto de las políticas contracíclica y a la recuperación internacional, para Brasil el PIB crecerá un 7,7%; para México aumentaría un 5,3%; Argentina se ubicaría en 8,4%; Perú cerraría en 8,6%, Brasil en un 7,7%, Uruguay 9,0%, Chile un 5,3%.

## Indicadores del Mercado

### Mercado Primario

#### Ofertas Públicas de Títulos Valores autorizadas Diciembre 2009 – Diciembre 2010 (Millones de Bolívares)

Meses	Acciones	Papeles Comerc.	Oblig.	Títulos de Partici.	Total MM Bs.
dic-09	0	78	105	0	183
ene-10	0	0	0	0	0
feb-10	0	0	0	0	0
mar-10	0	0	0	0	0
abr-10	179	0	0	0	179
may-10	0	0	0	0	0
jun-10	0	0	0	0	0
jul-10	0	0	0	0	0
ago-10	46	0	0	0	46
sep-10	0	0	0	0	0
oct-10	0	0	12.900	0	12.900
nov-10	0	0	0	0	0
dic-10	0	0	200	0	200
<b>TOTAL</b>	<b>225</b>	<b>78</b>	<b>13.205</b>	<b>0</b>	<b>13.507</b>

Fuente: Superintendencia Nacional de Valores

#### Ofertas Públicas de Títulos Valores Comparativas Enero – Diciembre 2009 / Enero – Diciembre 2010 (Millones de Bolívares)

TÍTULOS	Ene-Dic 2009 MM Bs.	%	Ene-Dic 2010 MM Bs.	%	Variac. %
Acciones	875,68	16,65	224,63	1,69	-74,35
Papeles Comerciales	1.871,50	35,58	0,00	0,00	0,00
Obligaciones	1.632,50	31,04	13.100,00	98,31	702,45
Títulos de Participación	880,00	16,73	0,00	0,00	0,00
<b>Total</b>	<b>5.259,68</b>	<b>100,00</b>	<b>13.324,63</b>	<b>100,00</b>	<b>153,34</b>

Fuente: Superintendencia Nacional de Valores

#### Oferta Pública de Obligaciones Quirografarias según la Actividad Económica Diciembre 2010

Sector Económico	Monto Total (Bs.F.)	Sociedad Calificadora de Riesgo	Calificación	Vencimiento
<b>Total</b>	<b>200.000.000,00</b>			
<b>Otros Establecimientos Financieros</b>	<b>200.000.000,00</b>			
Toyota Services de Venezuela, C.A.	200.000.000,00	Sofline Fitche	A-A2 A-A2	5 años

Fuente: Superintendencia Nacional de Valores

## Indicadores del Mercado

### Mercado Primario

#### Monto en Circulación de Papeles Comerciales al 31/12/2010

EMPRESA	RESOLUCIÓN	FECHA AUTORIZACIÓN	FECHA INICIO EMISIÓN	FECHA VCTO. EMISIÓN	TASA REND. DIC. 10	MONTO AUTORIZADO M DE Bs.	MONTO EN CIRCULACIÓN M DE Bs.
Envases Venezolanos	136-2009	9-nov-2009	22-ene-2010	23-ene-2011	14,000%	15.000,00	15.000,00
Manpa	152-2009	3-dic-2009	24-feb-2010	25-feb-2011	15,250%	70.000,00	25.170,00
<b>TOTAL PAPELES COMERCIALES AL PORTADOR</b>					<b>14,625%</b>	<b>85.000,00</b>	<b>40.170,00</b>

Fuente: Superintendencia Nacional de Valores  
(1) Para el cálculo se utilizan Promedios Ponderados

#### Monto en Circulación de los Títulos de Participación al 31/12/2010

EMPRESA	Serie	RESOLUCIÓN	FECHA AUTORIZACIÓN	FECHA INICIO EMISIÓN	FECHA VCTO. EMISIÓN	TASA REND. DIC-10 (1)	MONTO AUTORIZADO M. DE Bs.	MONTO EN CIRCULACIÓN M DE Bs.	
Titularizadora Occidental de Descuento, S.A. (El Emisor)	Serie Unica	243-2008	5-dic-2008				11.000,00		
PYMEFACTORING (El Interesado)									
PYMEFACTORING				23-dic-2008	13-dic-2010	15,600%		11.000,00	
Banco Nacional de Crédito, C.A. (El Emisor)		130-2009	29-oct-2009				30.000,00		
y EL UNIVERSAL C.A. (El Interesado)									
Diario el Universal, C.A. Serie 1				24-nov-2009	24-nov-2011	15,020%		4.050,00	
<b>TOTAL TÍTULOS DE PARTICIPACIÓN</b>							<b>15,310%</b>	<b>41.000,00</b>	<b>15.050,00</b>

Fuente: Superintendencia Nacional de Valores  
(1) Para el Cálculo se utilizan Promedios Ponderados

## Indicadores del Mercado

### Mercado Primario

#### Resumen del Estado de las Obligaciones en el Registro Nacional de Valores Autorización por Redención Fija al 31-12-2010

Nombre de la Sociedad	Serie	Monto Autorizado		Fecha		Monto Emitido Mes M Bs.	Monto Circulación M Bs.	% Interés 12/10 (1)
		Nº de Títulos (a)	M Bs.	Emisión	Vencimiento			
<b>ASERCA AIRLINES Venezuela</b>	<b>2007</b>		<b>170.000,00</b>					
ASERCA AIRLINES Venezuela	2007-I-VI			19-oct-2007	19-oct-2012		150.000,00	17,357%
ASERCA AIRLINES Venezuela	2007-VII			19-oct-2007	19-oct-2012		20.000,00	17,357%
<b>Banco Nacional de Crédito, C.A.</b>	<b>2007</b>	<b>(a)</b>	<b>50.000,00</b>					
Banco Nacional de Crédito, C.A.	2007-I			23-abr-2007	23-abr-2013		50.000,00	17,030%
<b>Banco Nacional de Crédito, C.A.</b>	<b>2007</b>	<b>(a)</b>	<b>50.000,00</b>					
Banco Nacional de Crédito, C.A.	2007-II			24-dic-2007	24-dic-2013		50.000,00	16,550%
<b>Banco de la Gente Emprendedora, C.A., Bangente</b>		<b>(a)</b>	<b>30.000,00</b>					
Banco de la Gente Emprendedora, C.A., Bangente	2009-1			26-may-2009	26-may-2012		15.000,00	14,110%
Banco de la Gente Emprendedora, C.A., Bangente	2009-2			26-ene-2010	26-ene-2012		12.000,00	15,390%
<b>Corimon C.A.</b>	<b>2009-I</b>	<b>(a)</b>	<b>150.000,00</b>					
Corimon C.A.	2009-I-1			17-ago-2009	17-ago-2013		30.000,00	16,630%
Corimon C.A.	2009-I-2			17-ago-2009	17-ago-2013		30.000,00	16,630%
Corimon C.A.	2009-I-3			17-ago-2009	17-ago-2013		30.000,00	16,630%
Corimon C.A.	2009-I-4			17-ago-2009	17-ago-2013		30.000,00	16,630%
Corimon C.A.	2009-I-5			17-ago-2009	17-ago-2013		30.000,00	16,630%
<b>Corporación Andina de Fomento,</b>	<b>2006</b>	<b>(a)</b>	<b>450.000,00</b>					
Corporación Andina de Fomento,	2006-I			15-jun-2006	9-jun-2011		215.000,00	9,740%
Corporación Andina de Fomento,	2006-II			8-feb-2007	2-feb-2012		107.500,00	10,250%
Corporación Andina de Fomento,	2006-III			20-mar-2007	15-mar-2012		127.500,00	10,110%
<b>Corporación Digitel, C.A.</b>	<b>2007</b>	<b>(a)</b>	<b>500.000,00</b>					
Corporación Digitel, C.A.	2007-I			17-ene-2008	17-ene-2011		50.000,00	14,840%
Corporación Digitel, C.A.	2007-II			17-ene-2008	17-ene-2011		50.000,00	14,840%
Corporación Digitel, C.A.	2007-III			26-mar-2008	26-mar-2011		50.000,00	15,400%
Corporación Digitel, C.A.	2007-IV			26-mar-2008	26-mar-2011		50.000,00	15,400%
Corporación Digitel, C.A.	2007-V			9-jun-2008	9-jun-2011		50.000,00	15,340%
Corporación Digitel, C.A.	2007-VI			9-jun-2008	9-jun-2011		50.000,00	15,340%
Corporación Digitel, C.A.	2007-VII			17-jun-2008	17-jun-2011		50.000,00	15,080%
Corporación Digitel, C.A.	2007-VIII			17-jun-2008	17-jun-2011		50.000,00	15,080%
Corporación Digitel, C.A.	2007-IX			15-jul-2008	15-jul-2012		50.000,00	16,150%
Corporación Digitel, C.A.	2007-X			15-jul-2008	15-jul-2012		50.000,00	16,150%
<b>Corporación Industrial Americer, C.A.</b>	<b>2006</b>	<b>(a)</b>	<b>25.000,00</b>					
Corporación Industrial Americer, C.A.	2006-I			22-may-2007	22-may-2011		15.000,00	16,660%
Corporación Industrial Americer, C.A.	2006-II			22-may-2007	22-may-2011		10.000,00	16,660%
<b>Corporación Industrial Americer, C.A.</b>	<b>2007</b>	<b>(a)</b>	<b>35.000,00</b>					
Corporación Industrial Americer, C.A.	2007-I			22-may-2007	22-may-2011		35.000,00	16,660%
<b>Corporación SAI 888, C.A.</b>	<b>2009</b>	<b>(a)</b>	<b>60.000,00</b>					
Corporación SAI 888, C.A.	Unica			30-sep-2009	30-sep-2013		11.000,00	17,060%
<b>Corporación Telemic, C.A.</b>	<b>2006</b>	<b>(a)</b>	<b>60.000,00</b>					
Corporación Telemic, C.A.	2006			20-dic-2006	20-dic-2010		60.000,00	13,850%
<b>Corporación Telemic, C.A.</b>	<b>2008</b>	<b>(a)</b>	<b>200.000,00</b>					
Corporación Telemic, C.A.	2008-I			19-may-2009	19-may-2011		20.000,00	15,750%
Corporación Telemic, C.A.	2008-II			19-may-2009	19-may-2011		20.000,00	15,750%
Corporación Telemic, C.A.	2008-III			25-may-2009	25-may-2011		20.000,00	16,100%
Corporación Telemic, C.A.	2008-IV			25-may-2009	25-may-2011		20.000,00	16,100%
Corporación Telemic, C.A.	2008-V			25-may-2009	25-may-2011		20.000,00	16,100%
<b>COTECNICA La Bonanza, C.A.</b>	<b>2008</b>	<b>(a)</b>	<b>45.000,00</b>					
COTECNICA La Bonanza, C.A.	2008-I			9-jul-2008	9-jul-2012		15.000,00	18,840%
COTECNICA La Bonanza, C.A.	2008-II			7-oct-2008	9-jul-2012		15.000,00	18,840%
COTECNICA La Bonanza, C.A.	2008-III			7-oct-2008	9-jul-2012		15.000,00	18,840%
<b>C.A. Telares de Palo Grande</b>	<b>2009</b>	<b>(a)</b>	<b>8.000,00</b>					
C.A. Telares de Palo Grande	2009-I			2-jun-2009	21-nov-2011		5.000,00	15,940%
C.A. Telares de Palo Grande	2009-II			2-jun-2009	21-nov-2011		3.000,00	15,940%
<b>Dayco Telecom, C.A.</b>	<b>2009</b>	<b>(a)</b>	<b>10.000,00</b>					
Dayco Telecom, C.A.	2009-I			8-dic-2009	8-dic-2011		10.000,00	15,890%
<b>Desarrollos Forestales San Carlos II</b>	<b>2007</b>	<b>(a)</b>	<b>67.500,00</b>					
Desarrollos Forestales San Carlos II	2007-1			17-ago-2007	12-ago-2011		22.500,00	13,650%
Desarrollos Forestales San Carlos II	2007-2			11-sep-2007	6-sep-2011		5.000,00	13,770%
<b>Fiesta Casino Guayana, C.A.</b>	<b>2006</b>	<b>(a)</b>	<b>30.000,00</b>					
Fiesta Casino Guayana, C.A.	2006-I-1			21-dic-2006	21-dic-2010		5.000,00	14,790%
Fiesta Casino Guayana, C.A.	2006-I-2			21-dic-2006	21-dic-2010		5.000,00	14,790%
Fiesta Casino Guayana, C.A.	2006-I-3			21-dic-2006	21-dic-2010		5.000,00	14,790%
Fiesta Casino Guayana, C.A.	2006-I-4			21-dic-2006	21-dic-2010		5.000,00	14,790%
Fiesta Casino Guayana, C.A.	2006-I-5			21-dic-2006	21-dic-2010		5.000,00	14,790%
Fiesta Casino Guayana, C.A.	2006-I-6			21-dic-2006	21-dic-2010		5.000,00	14,790%

## Indicadores del Mercado

### Mercado Primario

#### Resumen del Estado de las Obligaciones en el Registro Nacional de Valores Autorización por Redención Fija al 31-12-2010

Nombre de la Sociedad	Serie	Monto Autorizado		Fecha		Monto Emitido Mes M Bs.	Monto Circulación M Bs.	% Interés 12/10 (1)
		Nº de Títulos (a)	M Bs.	Emisión	Vencimiento			
<b>Fondo de Valores Inmobiliarios, SACA</b>	<b>2006</b>		<b>50.000,00</b>					
Fondo de Valores Inmobiliarios, SACA	2006-I-1			23-ago-2006	23-ago-2011		5.000,00	14,510%
Fondo de Valores Inmobiliarios, SACA	2006-I-2			23-ago-2006	23-ago-2011		5.000,00	14,510%
Fondo de Valores Inmobiliarios, SACA	2006-I-3			23-ago-2006	23-ago-2011		5.000,00	14,510%
Fondo de Valores Inmobiliarios, SACA	2006-I-4			23-ago-2006	23-ago-2011		5.000,00	14,510%
Fondo de Valores Inmobiliarios, SACA	2006-I-5			23-ago-2006	23-ago-2011		5.000,00	14,510%
Fondo de Valores Inmobiliarios, SACA	2006-I-6			23-ago-2006	23-ago-2011		5.000,00	14,510%
Fondo de Valores Inmobiliarios, SACA	2006-I-7			23-ago-2006	23-ago-2011		5.000,00	14,510%
Fondo de Valores Inmobiliarios, SACA	2006-I-8			23-ago-2006	23-ago-2011		5.000,00	14,510%
Fondo de Valores Inmobiliarios, SACA	2006-I-9			23-ago-2006	23-ago-2011		5.000,00	14,510%
Fondo de Valores Inmobiliarios, SACA	2006-I-10			23-ago-2006	23-ago-2011		5.000,00	14,510%
<b>Fondo de Valores Inmobiliarios, SACA</b>	<b>2006-II</b>	<b>(a)</b>	<b>30.000,00</b>					
Fondo de Valores Inmobiliarios, SACA	2006-II-1			30-ago-2006	30-ago-2011		5.000,00	16,530%
Fondo de Valores Inmobiliarios, SACA	2006-II-2			30-ago-2006	30-ago-2011		5.000,00	16,530%
Fondo de Valores Inmobiliarios, SACA	2006-II-3			30-ago-2006	30-ago-2011		5.000,00	16,530%
Fondo de Valores Inmobiliarios, SACA	2006-II-4			30-ago-2006	30-ago-2011		5.000,00	16,530%
Fondo de Valores Inmobiliarios, SACA	2006-II-5			30-ago-2006	30-ago-2011		5.000,00	16,530%
Fondo de Valores Inmobiliarios, SACA	2006-II-6			30-ago-2006	30-ago-2011		5.000,00	16,530%
<b>Fondo de Valores Inmobiliarios, SACA</b>	<b>2006-III</b>	<b>(a)</b>	<b>30.000,00</b>					
Fondo de Valores Inmobiliarios, SACA	2006-III			27-oct-2006	27-oct-2011		30.000,00	14,490%
<b>Fondo de Valores Inmobiliarios, SACA</b>	<b>2007-I</b>	<b>(a)</b>	<b>60.000,00</b>					
Fondo de Valores Inmobiliarios, SACA	2007-I-1			9-oct-2007	9-oct-2012		10.000,00	14,210%
Fondo de Valores Inmobiliarios, SACA	2007-I-2			9-oct-2007	9-oct-2012		5.000,00	14,210%
<b>Fondo de Valores Inmobiliarios, SACA</b>	<b>2007-II</b>	<b>(a)</b>	<b>120.000,00</b>					
Fondo de Valores Inmobiliarios, SACA	2007-II-1			15-ago-2007	15-ago-2012		32.000,00	14,000%
Fondo de Valores Inmobiliarios, SACA	2007-II-2			14-sep-2007	14-sep-2012		40.000,00	14,420%
<b>Fondo de Valores Inmobiliarios, SACA</b>	<b>2007-III</b>	<b>(a)</b>	<b>40.000,00</b>					
Fondo de Valores Inmobiliarios, SACA	2007-III-U			14-ago-2007	14-ago-2014		40.000,00	15,750%
<b>Fondo de Valores Inmobiliarios, SACA</b>	<b>2008-I</b>	<b>(a)</b>	<b>60.000,00</b>					
Fondo de Valores Inmobiliarios, SACA	2008-I-1			13-ago-2008	13-ago-2012		30.000,00	15,920%
Fondo de Valores Inmobiliarios, SACA	2008-I-2			22-sep-2008	22-sep-2012		30.000,00	16,310%
<b>Fondo de Valores Inmobiliarios, SACA</b>	<b>2009-I</b>	<b>(a)</b>	<b>100.000,00</b>					
Fondo de Valores Inmobiliarios, SACA	2009-I-I			23-feb-2010	23-feb-2015		5.000,00	15,920%
Fondo de Valores Inmobiliarios, SACA	2009-I-II			23-feb-2010	23-feb-2015		5.000,00	15,920%
Fondo de Valores Inmobiliarios, SACA	2009-I-III			23-feb-2010	23-feb-2015		5.000,00	15,920%
Fondo de Valores Inmobiliarios, SACA	2009-I-IV			23-feb-2010	23-feb-2015		5.000,00	15,920%
Fondo de Valores Inmobiliarios, SACA	2009-I-V			23-feb-2010	23-feb-2015		5.000,00	15,920%
Fondo de Valores Inmobiliarios, SACA	2009-I-VI			23-feb-2010	23-feb-2015		5.000,00	15,920%
Fondo de Valores Inmobiliarios, SACA	2009-I-VII			23-feb-2010	23-feb-2015		5.000,00	15,920%
Fondo de Valores Inmobiliarios, SACA	2009-I-VIII			23-feb-2010	23-feb-2015		5.000,00	15,920%
Fondo de Valores Inmobiliarios, SACA	2009-I-IX			23-feb-2010	23-feb-2015		5.000,00	15,920%
Fondo de Valores Inmobiliarios, SACA	2009-I-X			23-feb-2010	23-feb-2015		5.000,00	15,920%
Fondo de Valores Inmobiliarios, SACA	2009-I-XI			23-feb-2010	23-feb-2015		5.000,00	15,920%
<b>Hotel Tamanaco</b>	<b>2007</b>	<b>(a)</b>	<b>80.000,00</b>					
Hotel Tamanaco	2007			10-mar-2008	10-mar-2012		80.000,00	14,910%
<b>Industrias Unicon, C.A.</b>	<b>2006-II</b>	<b>(a)</b>	<b>64.500,00</b>					
Industrias Unicon, C.A.	2006-II-1			29-ene-2007	29-ene-2012		11.500,00	14,930%
Industrias Unicon, C.A.	2006-II-2			8-feb-2007	8-feb-2012		20.898,00	14,570%
Industrias Unicon, C.A.	2006-II-3			8-feb-2007	8-feb-2012		17.000,00	14,570%
<b>Industrias Unicon, C.A.</b>	<b>2007-I</b>	<b>(a)</b>	<b>64.500,00</b>					
Industrias Unicon, C.A.	2007-I-1			24-ene-2008	24-ene-2011		21.500,00	16,320%
Industrias Unicon, C.A.	2007-I-2			19-feb-2008	19-feb-2011		21.500,00	16,320%
Industrias Unicon, C.A.	2007-I-3			7-may-2008	7-may-2011		21.500,00	16,320%
<b>Industrias Unicon, C.A.</b>	<b>2009-I</b>	<b>(a)</b>	<b>64.500,00</b>					
Industrias Unicon, C.A.	2009-I-2			15-dic-2009	15-dic-2010		1.150,00	16,990%
<b>Inelectra S.A.C.A.</b>	<b>2008</b>	<b>(a)</b>	<b>20.000,00</b>					
Inelectra	2008-1			28-jul-2008	28-jul-2011		10.000,00	15,390%
<b>Inversiones Selva</b>	<b>2008-I</b>	<b>(a)</b>	<b>86.000,00</b>					
Inversiones Selva	2008-1			29-oct-2008	29-oct-2012		21.500,00	17,600%
Inversiones Selva	2008-2			29-oct-2008	29-oct-2012		21.500,00	17,600%
<b>Inversiones Tacao, C.A.</b>	<b>2008</b>	<b>(a)</b>	<b>15.000,00</b>					
Inversiones Tacao, C.A.	2008-U			28-feb-2008	28-feb-2011		15.000,00	16,610%

.../



## Indicadores del Mercado

### Mercado Primario

#### Resumen del Estado de las Obligaciones en el Registro Nacional de Valores Autorización por Redención Fija al 31-12-2010

Nombre de la Sociedad	Serie	Monto Autorizado		Fecha		Monto Emitido Mes M Bs.	Monto Circulación M Bs.	% Interés 12/10 (1)
		Nº de Títulos (a)	M Bs.	Emisión	Vencimiento			
Manufactura de Papel, C.A.	2007-I	(a)	50.000,00					
Manufactura de Papel, C.A.	2007-I-I			24-sep-2007	24-sep-2011		12.500,00	12,280%
Manufactura de Papel, C.A.	2007-I-II			1-oct-2007	1-oct-2011		11.500,00	12,550%
Manufactura de Papel, C.A.	2007-I-III			26-oct-2007	26-oct-2011		10.200,00	13,580%
Manufactura de Papel, C.A.	2007-I-IV			8-feb-2008	8-feb-2012		12.500,00	15,290%
<b>Mantex</b>	<b>2008</b>	<b>(a)</b>	<b>50.000,00</b>					
Mantex	2008-1			15-abr-2008	15-abr-2012		12.500,00	14,350%
Mantex	2008-2			9-jul-2008	9-jul-2012		12.500,00	15,270%
Mantex	2008-3			14-jul-2008	14-jul-2012		12.500,00	15,270%
<b>Mercantil Servicios Financieros, C.A.</b>	<b>2007-I</b>	<b>(a)</b>	<b>100.000,00</b>					
Mercantil Servicios Financieros, C.A.	2007-I-2			23-may-2007	23-may-2011		20.000,00	13,380%
<b>Mercantil Servicios Financieros, C.A.</b>	<b>2008-I</b>	<b>(a)</b>	<b>80.000,00</b>					
Mercantil Servicios Financieros, C.A.	2008-I-1			10-feb-2009	10-feb-2011		20.000,00	14,770%
Mercantil Servicios Financieros, C.A.	2008-I-2			17-feb-2009	17-feb-2011		20.000,00	14,770%
<b>Mercantil Servicios Financieros, C.A.</b>	<b>2009-I</b>	<b>(a)</b>	<b>60.000,00</b>					
Mercantil Servicios Financieros, C.A.	2009-I-1			17-ago-2009	17-mar-2011		20.000,00	14,540%
<b>Microfin A.C.</b>	<b>2008-I</b>	<b>(a)</b>	<b>20.000,00</b>					
Microfin A.C.	2008-I-1			29-ene-2009	28-ene-2012		10.000,00	17,240%
Microfin A.C.	2008-I-2			29-abr-2009	28-ene-2012		10.000,00	17,240%
<b>Petróleos de Venezuela, S.A. (PDVSA)</b>	<b>2010</b>	<b>(a)</b>	<b>12.900.000,00</b>					
Petróleos de Venezuela, S.A. (PDVSA)	2010 Unica			29-oct-2010	2-nov-2017		12.900.000,00	8,500%
<b>Provencesa</b>	<b>2007</b>	<b>(a)</b>	<b>100.000,00</b>					
Provencesa	2007-1			22-feb-2008	22-feb-2011		25.000,00	14,860%
Provencesa	2007-2			22-feb-2008	22-feb-2011		25.000,00	14,860%
Provencesa	2007-3			19-may-2008	19-may-2011		25.000,00	15,030%
Provencesa	2007-4			19-may-2008	19-may-2011		25.000,00	15,030%
<b>Provencesa</b>	<b>2008</b>	<b>(a)</b>	<b>50.000,00</b>					
Provencesa	2008-1			19-feb-2009	19-ago-2011		11.319,00	15,200%
<b>Suelopetrol Exploration &amp; Production, C.A.</b>	<b>2006</b>	<b>(a)</b>	<b>150.000,00</b>					
Suelopetrol Exploration & Production, C.A.	2006-XII-XV			14-dic-2006	14-dic-2010		40.000,00	12,000%
<b>Suelopetrol Exploration &amp; Production, C.A.</b>	<b>2009</b>	<b>(a)</b>	<b>70.000,00</b>					
Suelopetrol Exploration & Production, C.A.	2009-I-III			1-dic-2009	1-dic-2012		30.000,00	17,660%
Suelopetrol Exploration & Production, C.A.	2009-IV-VII			1-dic-2009	1-dic-2012		40.000,00	17,660%
<b>Supercable Alk Internacional, S.A</b>	<b>2007</b>	<b>(a)</b>	<b>115.000,00</b>					
Supercable Alk Internacional, S.A	2007-1			12-mar-2007	12-mar-2012		10.000,00	14,750%
Supercable Alk Internacional, S.A	2007-2			12-mar-2007	12-mar-2012		10.000,00	14,750%
Supercable Alk Internacional, S.A	2007-3			12-mar-2007	12-mar-2012		10.000,00	14,750%
Supercable Alk Internacional, S.A	2007-4			12-mar-2007	12-mar-2012		10.000,00	14,750%
Supercable Alk Internacional, S.A	2007-5			12-mar-2007	12-mar-2012		10.000,00	14,750%
Supercable Alk Internacional, S.A	2007-6			12-mar-2007	12-mar-2012		10.000,00	14,750%
Supercable Alk Internacional, S.A	2007-7			12-mar-2007	12-mar-2012		10.000,00	14,750%
Supercable Alk Internacional, S.A	2007-8			12-mar-2007	12-mar-2012		10.000,00	14,750%
Supercable Alk Internacional, S.A	2007-9			12-mar-2007	12-mar-2012		10.000,00	14,750%
Supercable Alk Internacional, S.A	2007-10			12-mar-2007	12-mar-2012		10.000,00	14,750%
Supercable Alk Internacional, S.A	2007-11			12-mar-2007	12-mar-2012		15.000,00	14,750%
<b>Toyota Servicios de Venezuela, C.A.</b>	<b>2007</b>	<b>(a)</b>	<b>400.000,00</b>					
Toyota Servicios de Venezuela, C.A.	2007-I			26-jun-2007	26-jun-2012		100.000,00	12,320%
Toyota Servicios de Venezuela, C.A.	2007-II			26-jun-2007	26-jun-2012		100.000,00	12,320%
Toyota Servicios de Venezuela, C.A.	2007-III			28-ago-2007	28-ago-2012		54.352,00	12,370%
<b>Toyota Servicios de Venezuela, C.A.</b>	<b>2008</b>	<b>(a)</b>	<b>200.000,00</b>					
Toyota Servicios de Venezuela, C.A.	2008-III			15-jul-2008	15-jul-2011		288,00	15,710%
Toyota Servicios de Venezuela, C.A.	2008-V			15-jul-2008	15-jul-2011		20.000,00	15,710%
Toyota Servicios de Venezuela, C.A.	2008-VI			20-jul-2008	20-jul-2011		20.000,00	15,770%
Toyota Servicios de Venezuela, C.A.	2008-VII			20-jul-2008	20-jul-2011		16.500,00	15,770%
Toyota Servicios de Venezuela, C.A.	2008-X			23-jul-2008	23-jul-2011		12,00	15,770%
<b>Transbanca, C.A.</b>	<b>2007</b>	<b>(a)</b>	<b>30.000,00</b>					
Transbanca, C.A.	2007-1			15-feb-2008	15-feb-2011		10.000,00	15,750%
Transbanca, C.A.	2007-2			18-feb-2008	18-feb-2011		10.000,00	14,880%
Transbanca, C.A.	2007-3			25-feb-2008	25-feb-2011		10.000,00	15,680%
<b>Valores Inmobiliarios de Venezuela</b>	<b>2009</b>	<b>(a)</b>	<b>5.000,00</b>					
Valores Inmobiliarios de Venezuela	2009-1	(a)		23-dic-2009	23-dic-2011		5.000,00	20,000%
<b>Total</b>			<b>0,00</b>			<b>0,00</b>	<b>16.130.219,00</b>	<b>15,302%</b>

Fuente: Superintendencia Nacional de Valores  
(1) Para el Cálculo se utilizan Promedios Ponderados  
(a) Título único (Colocación en series)

## Indicadores del Mercado

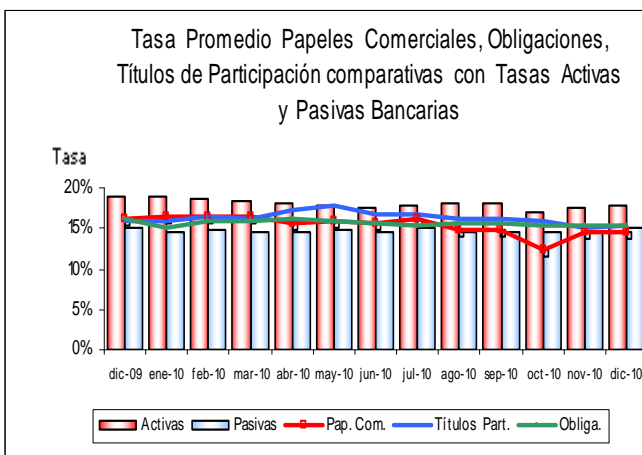
### Mercado Primario

#### Tasas de las Obligaciones y Papeles Comerciales Comparativo con las Tasas de Interés Pasivas y Activas Bancarias Diciembre 2009 – Diciembre 2010

MES	Activas	Pasivas	Obliga.	Pap. Com.	Títulos Part.
dic-09	18,94%	15,00%	16,09%	16,10%	15,89%
ene-10	18,96%	14,51%	15,00%	16,56%	15,93%
feb-10	18,55%	14,75%	15,97%	16,56%	16,57%
mar-10	18,36%	14,51%	15,96%	16,45%	16,16%
abr-10	17,95%	14,50%	16,06%	15,57%	17,28%
may-10	17,93%	14,87%	15,76%	15,98%	17,69%
jun-10	17,65%	14,55%	15,63%	15,64%	16,58%
jul-10	17,73%	14,95%	15,47%	16,05%	16,58%
ago-10	17,97%	14,58%	15,56%	14,76%	16,22%
sep-10	17,43%	14,77%	15,48%	14,08%	16,09%
oct-10	17,07%	14,51%	15,33%	12,26%	15,88%
Nov-10	17,54%	14,53%	15,28%	14,63%	15,05%
dic-10	17,89%	15,00%	15,30%	14,63%	15,31%

Fuente: Superintendencia Nacional de Valores y BCV.

#### Tasa Promedio Papeles Comerciales, Obligaciones, Títulos de Participación comparativas con Tasas Activas y Pasivas Bancarias



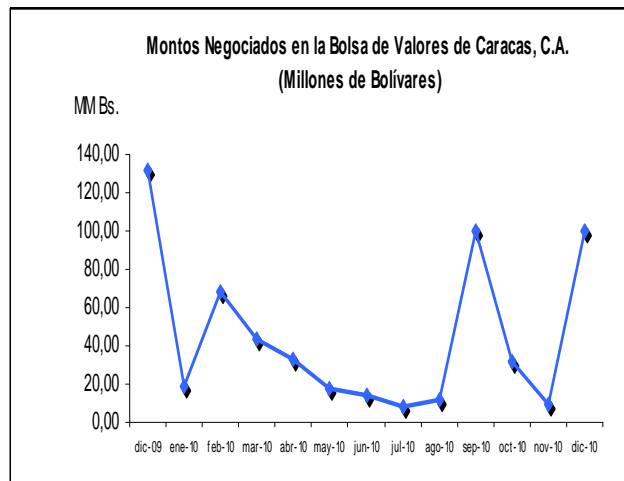
Fuente: Superintendencia Nacional de Valores y BCV. Tasa con promedios ponderados.

### Mercado Secundario

#### Montos negociados en la Bolsa de Valores de Caracas, C.A. (Millones de Bolívares)

Fecha	Acciones (1)	Vebonos	Bonos PDVSA	Bonos Privados	Total Negociado MM Bs.
dic-09	27,63	0,00	103,06	51,41	182,10
ene-10	18,36	0,00	0,00	0,00	18,36
feb-10	39,26	0,00	27,43	1,00	67,69
mar-10	26,67	0,00	13,35	3,26	43,28
abr-10	24,50	0,00	0,00	9,00	33,50
may-10	17,39	0,00	0,00	0,00	17,39
jun-10	11,14	0,00	0,00	3,06	14,20
jul-10	8,04	0,00	0,00	0,00	8,04
ago-10	12,31	0,00	0,00	0,00	12,31
sep-10	26,08	0,00	0,00	73,46	99,54
oct-10	8,14	0,00	0,00	23,74	31,88
nov-10	9,28	0,00	0,00	0,00	9,28
dic-10	28,80	0,00	0,00	77,05	105,85
<b>Total</b>	<b>257,59</b>	<b>0,00</b>	<b>143,84</b>	<b>241,98</b>	<b>643,41</b>

Fuente: Bolsa de Valores de Caracas, C.A. (1) Incluye los montos negociados en ADR's.

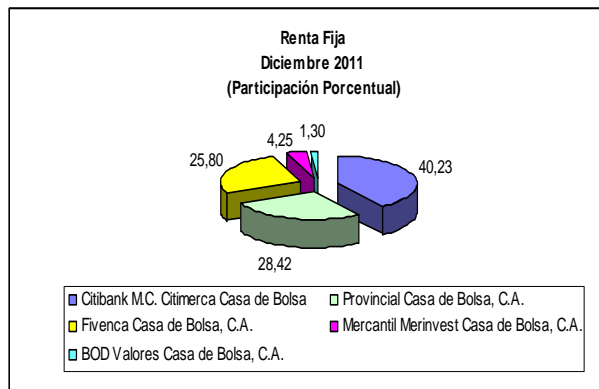
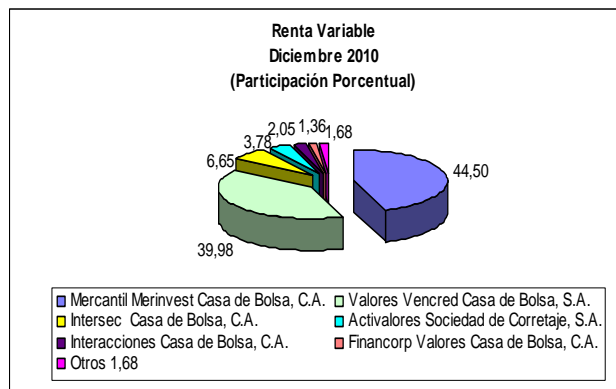


Fuente: Bolsa de Valores de Caracas, C.A.

## Indicadores del Mercado

### Mercado Secundario

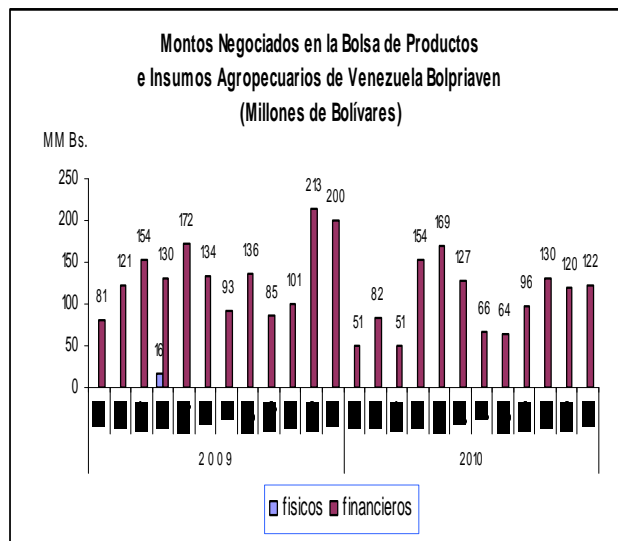
#### Participación porcentual de las Casas de Bolsa en los montos negociados en la Bolsa de Valores de Caracas, C.A.



Fuente: Bolsa de Valores de Caracas, C.A.

#### Montos Negociados en la Bolsa de Productos e Insumos Agropecuarios de Venezuela, C.A. (Millones de Bs.)

Mes	Monto MM Bs. 2009			Monto MM Bs. 2010			VAR. %
	Físicos	Financ.	total	Físicos	Financ.	total	
Ene	0,00	80,56	80,56	0,00	51,07	51,07	-36,61
Feb	0,00	121,04	121,04	0,00	82,06	82,06	-32,20
Mar	0,00	153,52	153,52	0,00	50,58	50,58	-67,05
Abr	15,96	130,06	146,02	0,00	154,15	154,15	5,57
May	0,00	171,51	171,51	0,00	168,75	168,75	-1,61
Jun	0,00	133,78	133,78	0,00	127,07	127,07	-5,02
Jul	0,00	92,80	92,80	0,00	66,40	66,40	-28,45
Ago	0,00	135,85	135,85	0,00	63,87	63,87	-52,98
Sep	0,00	85,04	85,04	0,00	96,46	96,46	13,43
Oct	0,00	101,00	101,00	0,00	130,06	130,06	28,77
Nov	0,00	213,00	213,00	0,00	120,11	120,11	-43,61
Dic	0,00	200,11	200,11	0,00	122,00	122,00	-39,03

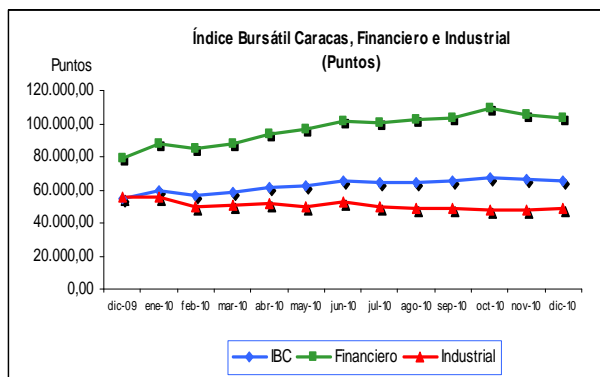


Fuente: Página web de Bolpriaven.

## Índices Bursátiles

### Índice Bursátil Caracas, Financiero e Industrial

ÍNDICES	Nov-2010	Dic-2010	VAR %
IBC	66.106,68	65.337,55	-1,16
FINANCIERO	105.769,70	103.705,45	-1,95
INDUSTRIAL	48.077,61	48.878,11	1,67



Fuente: Bolsa de Valores de Caracas, C.A.

### Principales Índices Bursátiles

#### Internacionales (Puntos)

Índices	País	Nov-10	Dic-10	VAR %
DOW	EE.UU.	11.066,02	11.577,51	5,19
S&P	EE.UU.	1.180,55	1.257,64	6,53
NASDAQ	EE.UU.	2.498,23	2.652,86	6,19
FTSE	LONDRES	5.528,27	5.899,94	6,72
DAX	ALEMANIA	6.88,49	6.914,19	3,37
IBEX	ESPAÑA	9.267,20	9.859,10	6,39
NIKKEI	JAPÓN	9.937,04	10.228,92	2,94

Fuente: Reuters.

#### Latinoamericanos (Puntos)

Índices	País	Nov-10	Dic-10	VAR %
Bovespa	BRASIL	67.705,40	69.304,81	2,36
IGPA	CHILE	22.927,69	22.979,22	0,22
GBC	COLOMBIA	14.935,58	15.496,77	3,76
IPC	MÉXICO	36.817,32	38.550,79	4,71
IBC	VENEZUELA	66.106,68	65.337,55	-1,16

## Bonos

### Bono Global 27 (Precio %)

Global 27	Nov-2010	Dic-2010	Var
Argentina	33,70	49,03	15,33
Brasil	156,00	151,50	-4,50
Colombia	123,67	118,50	-5,17
Venezuela	67,70	77,41	9,71

### Letras del Tesoro de Estados Unidos (Rendimiento)

Bonos EEUU	Nov-2010	Dic-2010	Var
10 años	2,80	3,31	0,51
30 años	4,01	4,35	0,34

Fuente: Bolsa de Valores de Caracas, C.A.

## Variables

### Macroeconómicas

### Tasas Activas, Pasivas y Reservas Internacionales

Categoría	Nov-2010	Dic-2010
Tasas Activas	17,54	17,29
Tasas Pasivas	14,53	15,00
Reservas Internacionales (US\$ millones)	27.967	30.332

Fuente: Banco Central de Venezuela

# Inscripción en el Registro Nacional de Valores

Nombre	Resolución	Fecha
<b>REPRESENTANTE</b>	<b>COMUN</b>	
Mercantil Merinvest, Casa de Bolsa, C.A. (de los tenedores de obligaciones quirografarias de TOYOTA Services de Venezuela, C.A. por Bs. 200.000.000,00)	063-2010	30-12-2010

Fuente: Superintendencia Nacional de Valores

## Otras Decisiones

Título	Empresa	Monto en Bs.	Resolución y Fecha
Obligaciones Quirografarias	.TOYOTA Services de Venezuela, C.A.	200.000.000	No 063-2010 30-12-10

Fuente: Superintendencia Nacional de Valores

Intervención		
Nombre	Decisión	Resolución y Fecha
Humboldt Casa de Bolsa, C.A..	Se interviene a la sociedad mercantil Humboldt Casa de Bolsa, C.A. y se designó a Maritza Mosqueda Interventora	053-2010 07-12-2010
Cedel Casa de Bolsa, C.A.	Se interviene a la sociedad mercantil Cedel Casa de Bolsa, C.A. y se designó a Orangel Godoy interventor	060-2010 30-12-2010

Fuente: Superintendencia Nacional de Valores

LIQUIDACIÓN		
Nombre	Decisión	Fecha
Positiva Sociedad de Corretaje de Valores, C.A.	Se designó al ciudadano Edgar Márques Salazar liquidador de la sociedad mercantil Positiva Sociedad de Corretaje de Valores, C.A.	054-2010 07-12-2010
Banvalor Casa de Bolsa, C.A.	Se designó al ciudadano Ramón Ramos Acevedo liquidador de la sociedad mercantil Venevalores Casa de Bolsa, C.A.	055-2010 07-12-2010
bbo Casa de Bolsa, C.A.	Se designó al Ciudadano Miguel Salas liquidador de la sociedad mercantil bbo Casa de Bolsa, C.A.	058-2010 30-12-2010
Primus Casa de Bolsa	Se designó al Ciudadano Carlos Figuera liquidador de la sociedad mercantil Primus Casa de Bolsa	059-2010 30-12-2010
Astra Sociedad de Corretaje	Se designó al Ciudadano Germain Omar Oliveros liquidador de la sociedad mercantil Astra Sociedad de Corretaje	061-2010 30-12-2010
Inverplus Sociedad de Corretaje de Títulos Valores	Se designó al Ciudadano Felix Franco Oliveros liquidador de la sociedad mercantil Inverplus Sociedad de Corretaje de Títulos Valores	061-2010 30-12-2010

Fuente: Superintendencia Nacional de Valores

<i>DESIGNACIÓN DE LIQUIDADOR</i>	
Nombre	Resolución y Fecha
Designación del ciudadano Francisco Alvarez como liquidador de Equivalores Casa de Bolsa, C.A. por la renuncia presentada por el ciudadano Henry Flores Tovar como liquidador de la mencionada sociedad.	056-2010 13-12-2010

Fuente: Superintendencia Nacional de Valores

<i>DESIGNACIÓN DE INTERVENTOR</i>	
Nombre	Resolución y Fecha
Designación del ciudadano Francisco Álvarez como liquidador de Strategos Sociedad de Corretaje de Títulos Valores, C.A. por la renuncia presentada por el ciudadano Henry Flores Tovar como liquidador de la mencionada sociedad.	057-2010 13-12-2010

Fuente: Superintendencia Nacional de Valores

## La Navidad de la SNV

La Superintendencia Nacional de Valores ofreció durante el mes de diciembre de 2010 momentos de alegría, a los protagonistas de la época de Navidad.

El sábado 18 de diciembre los "pequeños ahijados" de la Esquina de San Canónigo a San Ramón, compartieron una tarde de diversión y sana recreación, en el marco de la Fiesta Infantil Navideña organizada por el Consejo Comunal "José Félix Ribas".

La actividad llena de entusiasmo y espíritu navideño tuvo lugar en la parroquia Attagracia del municipio Libertador, donde se colocaron atracciones como colchones inflables para que niñas y niños de la comunidad participaran de la alegría de la Navidad.

En los días próximos a la llegada del Niño Jesús, la SNV se hizo presente en la Clínica Popular El Valle, ubicada en la parroquia del mismo nombre, para hacer entrega de juguetes a niñas y niños de la Comunidad, en un ambiente de fiesta al cual asistieron Alessandra Navarro, gerente de Control de Oferta Pública, y Carolina González de la Oficina de Atención al Ciudadano.

Como cierre de las actividades, el jueves 23 de diciembre el Superintendente, Econ. Tomás Sánchez Mejías acompañado de funcionarios del Instituto hizo entrega en el refugio del CEMAPP, de El Valle de regalos y cotillones para los pequeños y un donativo de camas, alimentos, agua potable, productos para el aseo personal y de un congelador.



Fiesta infantil de Navidad en la Parroquia Attagracia con los "pequeños ahijados".



Niñas y Niños de la comunidad de El Valle recibieron regalos de Navidad de parte de la SNV



El Superintendente Nacional de Valores, Econ. Tomás Sánchez Mejías hizo entrega de regalos y donativo en el Refugio del CEMAPP de El Valle.