



# InfoValores

Boletín Informativo mensual de la Superintendencia Nacional de Valores

ENERO 2012

[www.snv.gov.ve](http://www.snv.gov.ve)



Tomás Eduardo Sánchez Mejías  
**Superintendente Nacional de Valores**

Rebeca Corrales  
**Auditoría Interna (E)**

Julio Suárez P.  
**Consultoría Jurídica**

Carlos Méndez Alvarado  
**Oficina de Administración y Servicios**

Félix Naranjo  
**Oficina de Recursos Humanos**

Rebeca Corrales  
**Oficina de Comunicación y Relaciones Institucionales**

María Alejandra Muñoz  
**Oficina de Registro Nacional de Valores y Archivo**

Luis Gómez  
**Oficina de Atención al Ciudadano**

Jorge Herrera  
**Oficina de Sistemas y Tecnologías de la Información**

Edgar Martínez  
**Gerencia de Control de Intermediarios, Auditoría e Inspección**

Alessandra Navarro  
**Gerencia Control de Oferta Pública**

Germain Oliveros  
**Gerencia de Prevención, Fiscalización y Control de Legitimación de Capitales y Financiamiento al Terrorismo**

José Luis Vital T.  
**Oficial de Cumplimiento**

Av. Francisco Solano López,  
entres Av. Los Jabillos y Calle San Gerónimo,  
Sabana Grande, Municipio Libertador, D.C.  
(0212) 761.94.46 – 761.96.66  
761.91.36 – 761.91.37

## Contenido

Noticias Económicas Relevantes

Inscripción en el Registro Nacional de Valores

Ofertas Públicas Autorizadas

Decisiones de la Superintendencia Nacional de Valores (SNV)

Indicadores del Mercado

### **Mercado Primario**

- Ofertas Públicas de Títulos Valores autorizados, Enero 2011 – Enero 2012
- Ofertas Públicas de Títulos Valores comparativas, Enero 2011 / Enero 2012
- Ofertas Públicas de Papeles Comerciales según la Actividad Económica, Enero 2012
- Oferta Públicas de Obligaciones según la Actividad Económica, Enero 2012
- Monto en circulación de Papeles Comerciales al 31-01-2012
- Resumen del Estado de las Obligaciones en el Registro Nacional de Valores, autorización por Redención Fija al 31/01/2012
- Tasas de las Obligaciones y Papeles Comerciales, comparativas con las Tasas de Interés Pasivas y Activas Bancarias
- Montos colocados en la Bolsa Pública de Valores Bicentenaria (BPVB)

### **Mercado Secundario**

- Montos negociados en la Bolsa de Valores de Caracas, C.A.
- Montos negociados en la Bolsa de Productos e Insumos Agropecuarios de Venezuela, C.A.
- Montos negociados en la Bolsa Pública de Valores Bicentenaria (BPVB)

Índices Bursátiles

- Índice Bursátil Caracas, Financiero e Industrial
- Principales Índices Bursátiles Internacionales
- Principales Índices Bursátiles Latinoamericanos

Bonos

- Bono Global 27

Variables Macroeconómicas

Artículo: "Prevención y Control de Legitimación de Capitales y Financiamiento al Terrorismo"

**Depósito legal pp: 760924**

**Octubre 2010**

**Caracas - Venezuela**

## Noticias Económicas Relevantes

Gaceta Oficial de la República Bolivariana de Venezuela No 39.840 del 11-01-2012 fue publicada cinco emisiones de deuda pública Nacional autorizados por el Ejecutivo Nacional por un monto total de Bs. 71.161.866.395,00:

1) Septingentésima Vigésima Séptima Emisión (727°) de Bonos de la Deuda Pública Nacional por Bs. 1.260.000.000,00 destinados al financiamiento de Proyectos.

2) Septingentésima Vigésima Sexta Emisión (726°) de Bonos de la Deuda Pública Nacional por Bs. 20.000.000.000,00 destinados a la Gestión Fiscal del Ejercicio Económico Financiero 2012.

3) Septingentésima Vigésima Quinta (725°) de Bonos de la Deuda Pública Nacional por Bs. 17.191.816.986,00 destinados a Refinanciamiento o Reestructuración de la Deuda Pública.

4) Septingentésima Vigésima Cuarta Emisión (724°) de Bonos de la Deuda Pública Nacional por Bs. 25.820.049.409,00 destinados al financiamiento del Servicio de la Deuda Pública.

5) Septingentésima Cuarta Emisión (74°) de Bonos de la Deuda Pública Nacional por Bs. 6.890.000.000,00 de Letras del Tesoro de acuerdo a lo previsto en el artículo 14 de la Ley de Endeudamiento Anual para el ejercicio Fiscal 2012.

El Presidente del Banco Central de Venezuela Nelson Merentes en entrevista dada el día 03-01-2012 para el programa "Con el País" del instituto emisor por todas las emisiones del Sistema Radio Nacional de Venezuela, informó que el BCV dará la continuidad al trabajo articulado con el Ejecutivo Nacional para preservar la senda del crecimiento económico con inclusión social, para que se pueda alcanzar la meta presupuestada de 5% de incremento en el PIB al cierre del 2012. En materia de política monetaria se dará continuidad de modo que el crédito se siga direccionando al fortalecimiento de la economía real, como quedó evidenciado en el 2011 cuando el financiamiento a las actividades manufactureras repuntó el 74,4%, de igual forma se registro una recuperación importante en todos los sectores de la actividad económica petrolera y no petrolera, que se tradujo en un crecimiento del PIB de 4%, en relación a la inflación al cierre del 2011 se ubicó en 27,6%, y el endeudamiento de la República alcanzó el 23,6% del PIB. En materia de integración Latinoamericana y Caribeña, seguirá siendo uno de los ámbitos estratégicos de acción del BCV y debe seguir fortaleciendo el Banco del Sur, el funcionamiento y operatividad del Sistema Unitario de Compensación Regional de Pagos (SUCRE) y la creación del Banco del Alba.

El Presidente del Consejo Monetario Regional (CMR) del Sucre y Primer Vicepresidente Gerente del Banco Central de Venezuela (BCV) Eudomar Tovar, informó que las empresas pequeñas, medianas y asociativas son las que más han aprovechado ventajas del Sucre. Para el cierre del 2011 se transaron 431 operaciones por un monto de 216.131.680 Suces equivalente a US\$ 12.634.553 con un incremento de 2.038% del valor transado y de 7.038% del número de operaciones canalizadas en comparación al 2010 cuando se transaron seis (6) operaciones y por un monto de 10.107.642 Suces (US\$ 12.634.553).

El Fondo Monetario Internacional (FMI), en su Boletín Perspectiva de la Economía Mundial del 24-01-2012, comunicó que rebajó su pronóstico de crecimiento mundial de 4% a 3,3%, ya que las perspectivas de crecimiento del producto mundial se ha deteriorado y han aumentado los riesgos para la estabilidad financiera a pesar de diversas medidas de política encaminadas a contener la crisis de la deuda de la zona euro, los problemas bancarios y las dificultades en torno al financiamiento soberano no se han disipado y persisten los riesgos a la baja.

La Reserva Federal de los Estados Unidos, informó que no incrementará las tasas de interés sino hasta finales del 2014, en un esfuerzo por respaldar una lenta recuperación.

El día 04-01-2012 Alemania, informó que colocó Bonos Soberanos a 10 años por un monto de 4.057 millones de euro (5.300 millones de dólares), con un rendimiento promedio 1,93%, es de resaltar la demanda superó en 1,3 veces el monto de la oferta.

Francia colocó el día 05-01-2012 cuatro emisiones de bonos a largo plazo por un monto total de 7.960 millones de euros, la primera por un monto de 4.020 millones de euros con vencimiento en octubre del 2021 y una tasa cupón del 3,25%, la segunda por un monto de 690 millones de euros con vencimiento en octubre del 2023 y una tasa cupón de 4,25%, la tercera por un monto de 1.088 millones de euros con vencimiento en el 2035 y una tasa cupón del 4,75% y la cuarta por un monto de 2.162 millones de euros con vencimiento en abril del 2041, con una tasa cupón del 4,5%.

La calificadora de riesgo Fitch, informó que rebajó la calificación crediticia a seis (6) países de la zona euro entre los que rebajó la calificación están: Bélgica al pasar de "AA+" a "AA", Italia de "A+" a "A", España de "AA-", Chipre de "BBB" a "BBB-", Eslovenia de "AA-" a "A", Irlanda a "BBB+".

## Inscripción en el Registro Nacional de Valores

Nombre	Resolución	Fecha
<b>Acciones</b>		
Cerámica Carabobo, SACA (inscribir en el Registro Nacional de Valores 1.233.585 nuevas acciones comunes, con un valor de Bs. 10,00 cada una, por un monto de Bs. 12.335.850,00 efectivamente colocadas, cuya oferta pública fue autorizada mediante Resolución N° 113-2011 del 27-05-2011).	002-2012	03-01-2012
<b>Contador Público</b>		
José Alberto Yanes Marín y estampar nota marginal como socio de la firma Yanes & Yanes Contadores Públicos para suscribir los informes de auditoría.	003-2012	03-01-2012
<b>Firma de Contador Público</b>		
Yanes & Yanes Contadores Públicos	003-2012	03-01-2012
<b>Representante Común Definitivo</b>		
Mercantil Merinvest Casa de Bolsa, C.A. de las Obligaciones quirografarias emitidas por la sociedad mercantil Toyota Services de Venezuela, C.A. por un monto de Bs. 200.000.000,00	004-2012	03-01-2012
Banco del Caribe, C.A. Banco Universal (Bancaribe) de los papeles comerciales de la sociedad mercantil Mercantil Servicios Financieros, C.A. por un monto de Bs. 200.000.000,00	011-2012	20-01-2012
<b>Representante Común Provisional</b>		
Banco Provincial, S.A. Banco Universal, de las obligaciones quirografarias emitidas por la sociedad mercantil Mercantil Servicios Financieros, C.A. por un monto de Bs. 90.000.000,00	010-2012	20-01-2012

## Ofertas Públicas Autorizadas

<b>Oferta Pública</b>			
Título	Empresa	Monto en Bs.	Resolución y Fecha
Obligaciones	Mercantil Servicios Financieros, C.A.	90.000.000,00	010-2012 20-01-2012
Papeles Comerciales	Mercantil Servicios Financieros, C.A.	200.000.000,00	011-2012 20-01-2012

## Decisiones de la Superintendencia Nacional de Valores

Cancelación de Contador Público		
Nombre	Decisión	Resolución y Fecha
Concepción García León de Natera	Cancelar la autorización e inscripción en el Registro Nacional de Valores otorgada al ciudadano Concepción García León de Natera para actuar como contador público en el ejercicio independiente de la profesión y estampar nota marginal que no suscribirá los informes de auditoría de la firma de contadores públicos independiente Rodríguez Velásquez & Asociados.	001-2012 03-01-2012
Isaac Carreño Álvarez	Cancelar la autorización e inscripción en el Registro Nacional de Valores otorgada al ciudadano Isaac Carreño Álvarez para actuar como contador público en el ejercicio independiente de la profesión y estampa nota marginal que no suscribirá los informes de auditoría de la firma de contadores públicos independiente Lara Marambio & Asociados.	005-2012 006-01-2012
Jorge Enrique Gómez Cañas	Cancelar la autorización e inscripción en el Registro Nacional de Valores otorgada al ciudadano Jorge Enrique Gómez Cañas y estampar nota marginal que no suscribirá los informes de auditoría de la firma de contadores públicos independiente Gómez Granier y Asociados.	006-2012 006-01-2012

Cancelación de Operador de Valores Autorizado		
Nombre	Decisión	Resolución y Fecha
Metatostok Sociedad de Corretaje de Valores, S.A.	Cancelar la inscripción en el Registro Nacional de Valores de la sociedad mercantil Metatostok Sociedad de Corretaje de Valores, S.A. para actuar como Operador de Valores Autorizado.	012-2012 20-01-2012

Cancelación de Inscripción		
Nombre	Decisión	Resolución y Fecha
Banco del Caribe, C.A. Banco Universal (Bancaribe)	La Superintendencia Nacional de Valores de conformidad con lo previsto en el Artículo 8 numerales 6 y 21 de la Ley de Mercado de Valores, resolvió autorizar el retiro de la oferta pública y cancelación en el Registro Nacional de Valores de 42.300.000 acciones preferidas clase "C" con un valor nominal de Bs. 1,88 por acción de la sociedad mercantil del Banco del Caribe, C.A. Banco Universal (Bancaribe).	007-2012 20-01-2012

## Decisiones de la Superintendencia Nacional de Valores

Prórroga		
Nombre	Decisión	Resolución y Fecha
Corporación Industrial Americer, C.A.	La Superintendencia Nacional de Valores en uso de las atribuciones conferidas en el artículo 4 de la Ley de Mercado de Valores y los artículos 34 y 41 de las Normas Relativas a la Oferta Pública y Colocación de Valores y a la Publicación de las Emisiones, resolvió autorizar la prórroga de seis (6) meses sobre el plazo de vencimiento de las emisiones de obligaciones garantizadas al portador 2006-I, 2006-II y 2007-I de la sociedad mercantil Corporación Industrial Americer, C.A.	008-2012 20-01-2012

Pago de Acreencias		
Nombre	Decisión	Resolución y Fecha
Jorge Herrera, Nuñez Rodríguez & Asociados, José Faria Adrian y Hehaciff Quijada	La Superintendencia Nacional de Valores en uso de las atribuciones conferidas en el Artículo 21 de la Ley de Mercado de Valores y los artículos 23, numeral 4 de las Normas para la liquidación Administrativa de los Operadores de Valores Autorizados, Casas de Bolsa Agrícola, Entidades de Inversión Colectiva y sus Sociedades Administradoras, resolvió ordenar el pago de los montos correspondientes a los Beneficiarios Jorge Herrera, Nuñez Rodríguez & Asociados, José Faria Adrian y Hehaciff Quijada por concepto de honorarios profesionales, toda vez que los mismos han sido calificados como obligaciones ocultas que no estaban reflejados dentro de los registros contables de Finalca Casa de Bolsa, C.A.	009-2012 20-01-2012

## Indicadores del Mercado

### Mercado Primario

#### Ofertas Públicas de Títulos Valores Autorizadas Enero 2011 – Enero 2012 (Millones de Bolívares)

Meses	Acciones	Papeles Comerciales	Obligaciones	Títulos de Participación	Total MM Bs.
ene-11	142	500	13.580	0	14.222
feb-11	4	0	12.900	0	12.904
mar-11	0	0	0	0	0
abr-11	0	0	0	0	0
may-11	37	0	0	0	37
jun-11	0	0	270	0	270
jul-11	0	0	0	0	0
ago-11	0	0	0	0	0
sep-11	0	50	0	0	50
oct-11	208	0	5	0	213
nov-11	0	0	12.900	0	12.900
dic-11	0	0	25	0	25
ene-12	0	200	90	0	290
<b>TOTAL</b>	<b>391</b>	<b>750</b>	<b>39.770</b>	<b>0</b>	<b>40.911</b>

Fuente: Superintendencia Nacional de Valores

#### Ofertas Públicas de Títulos Valores Autorizadas comparativas Enero 2011 / Enero 2012 (Millones de Bolívares)

TÍTULOS	Ene 2012 MM Bs.	%	Ene 2012 MM Bs.	%	Variac. Relativa %
Acciones	141,68	20,94	0,00	0,00	-100,00
Papeles Comerciales	500,00	73,89	200,00	68,97	100,00
Obligaciones	35,00	5,17	90,00	31,03	157,14
Títulos de Participación	0,00	0,00	0,00	0,00	0,00
<b>Total</b>	<b>676,68</b>	<b>100,00</b>	<b>290,00</b>	<b>100,00</b>	<b>-57,14</b>

Fuente: Superintendencia Nacional de Valores

#### Oferta Pública de Papeles Comerciales según la Actividad Económica Enero 2012

Sector Económico	Monto Total (Bs.)	Sociedad Calificadora de Riesgo	Calificaciones
<b>Otros Establecimientos Financieros</b>			
Mercantil Servicios Financieros, C.A.	200.000.000,00	Fitch Clave	A-A1 A-A1
<b>Total</b>	<b>200.000.000,00</b>		

Fuente: Superintendencia Nacional de Valores



## Indicadores del Mercado

### Mercado Primario

#### Oferta Pública de Obligaciones según la Actividad Económica Enero 2012

Sector Económico	Monto Total (Bs.)	Sociedad Calificadora de Riesgo	Calificaciones	Vencimiento	Observaciones
<b>Otros Establecimientos Financieros</b>					
Mercantil Servicios Financieros, C.A.	90.000.000,00	Fitch Clave	B-B1 B-B1	60 meses	Tres (3) series de Bs. 20.000.000,00 cada una y una (1) de Bs. 30.000.000,00
<b>Total</b>	<b>90.000.000,00</b>				

Fuente: Superintendencia Nacional de Valores

#### Monto en Circulación de Papeles Comerciales al 31/01/2012

EMPRESA	RESOLUCIÓN	FECHA AUTORIZACIÓN	FECHA INICIO EMISIÓN	FECHA VCTO. EMISIÓN	TASA REND. Enero.12 (1)	MONTO AUTORIZADO M DE Bs	MONTO EN CIRCULACIÓN M DE Bs.
PROVENCESA 2010-I	016-2011	31-Ene-2011	15-Abr-2011	16-Abr-2012	3,500%	300.000,00	102.168,74
PROVENCESA 2010-II	016-2011	31-Ene-2011	15-Abr-2011	16-Abr-2012	3,500%	200.000,00	61.790,00
Fondo Valores Inmobiliarios, S.A.C.A.	162-2011	21-Sep-2011	13-Dic-2011	14-Dic-2012	8,500%	50.000,00	50.000,00
<b>TOTAL PAPELES COMERCIALES AL PORTADOR</b>					<b>5,167%</b>	<b>550.000,00</b>	<b>213.958,74</b>

Fuente: Superintendencia Nacional de Valores  
(1) Para el Cálculo se utilizan Promedios Ponderados

## Indicadores del Mercado

### Mercado Primario

#### Resumen del Estado de las Obligaciones en el Registro Nacional de Valores Amortización por Redención Fija al 31-01-2012

Nombre de la Sociedad	Serie	Monto Autorizado		Fecha		Monto Emitido Mes M Bs.	Monto Circulación M Bs.	% Interés 01/12 (1)
		Nº de Títulos	M Bs.	Emisión	Vencimiento			
ASERCA AIRLINES Venezuela	2007	(a)	170.000,00					
ASERCA AIRLINES Venezuela	2007-I-VI			19-Oct-2007	19-Oct-2012		150.000,00	17,357%
ASERCA AIRLINES Venezuela	2007-VII			19-Oct-2007	19-Oct-2012		20.000,00	17,357%
Banco Nacional de Crédito, C.A.	2007	(a)	50.000,00					
Banco Nacional de Crédito, C.A.	2007-I			23-Abr-2007	23-Abr-2013		50.000,00	16,500%
Banco Nacional de Crédito, C.A.	2007	(a)	50.000,00					
Banco Nacional de Crédito, C.A.	2007-II			24-Dic-2007	24-Dic-2013		50.000,00	16,500%
Corporación Andina de Fomento,	2006	(a)	450.000,00					
Corporación Andina de Fomento,	2006-II			8-Feb-2007	2-Feb-2012		107.500,00	10,030%
Corporación Andina de Fomento,	2006-III			20-Mar-2007	15-Mar-2012		127.500,00	9,060%
Envases Venezolanos, S.A.	2011	(a)	35.000,00					
Envases Venezolanos, S.A.	2011-I			24-Ene-2011	24-Jul-2012		5.000,00	14,480%
Envases Venezolanos, S.A.	2011-II			16-Feb-2011	16-Ago-2012		5.000,00	15,420%
Envases Venezolanos, S.A.	2011-III			16-Feb-2011	16-Ago-2012		5.000,00	15,420%
Envases Venezolanos, S.A.	2011-IV			16-Feb-2011	16-Ago-2012		5.000,00	15,420%
Envases Venezolanos, S.A.	2011-V			21-Mar-2011	21-Sep-2012		5.000,00	13,800%
Envases Venezolanos, S.A.	2011-VI			21-Mar-2011	21-Sep-2012		5.000,00	13,800%
Envases Venezolanos, S.A.	2011-VII			21-Mar-2011	21-Sep-2012		5.000,00	13,800%
Fondo de Valores Inmobiliarios, SACA	2007-I	(a)	60.000,00					
Fondo de Valores Inmobiliarios, SACA	2007-I-1			9-Oct-2007	9-Oct-2012		10.000,00	14,400%
Fondo de Valores Inmobiliarios, SACA	2007-I-2			9-Oct-2007	9-Oct-2012		5.000,00	14,400%
Fondo de Valores Inmobiliarios, SACA	2007-II	(a)	120.000,00					
Fondo de Valores Inmobiliarios, SACA	2007-II-1			15-Ago-2007	15-Ago-2012		32.000,00	14,780%
Fondo de Valores Inmobiliarios, SACA	2007-II-2			14-Sep-2007	14-Sep-2012		40.000,00	13,420%
Fondo de Valores Inmobiliarios, SACA	2007-III	(a)	40.000,00					
Fondo de Valores Inmobiliarios, SACA	2007-III-U			14-Ago-2007	14-Ago-2014		40.000,00	13,420%
Fondo de Valores Inmobiliarios, SACA	2008-I	(a)	60.000,00					
Fondo de Valores Inmobiliarios, SACA	2008-I-1			13-Ago-2008	13-Ago-2012		30.000,00	13,420%
Fondo de Valores Inmobiliarios, SACA	2008-I-2			22-Sep-2008	22-Sep-2012		30.000,00	13,660%
Fondo de Valores Inmobiliarios, SACA	2009-I	(a)	100.000,00					
Fondo de Valores Inmobiliarios, SACA	2009-I-I			23-Feb-2010	23-Feb-2015		5.000,00	15,310%
Fondo de Valores Inmobiliarios, SACA	2009-I-II			23-Feb-2010	23-Feb-2015		5.000,00	15,310%
Fondo de Valores Inmobiliarios, SACA	2009-I-III			23-Feb-2010	23-Feb-2015		5.000,00	15,310%
Fondo de Valores Inmobiliarios, SACA	2009-I-IV			23-Feb-2010	23-Feb-2015		5.000,00	15,310%
Fondo de Valores Inmobiliarios, SACA	2009-I-V			23-Feb-2010	23-Feb-2015		5.000,00	15,310%
Fondo de Valores Inmobiliarios, SACA	2009-I-VI			23-Feb-2010	23-Feb-2015		5.000,00	15,310%
Fondo de Valores Inmobiliarios, SACA	2009-I-VII			23-Feb-2010	23-Feb-2015		5.000,00	15,310%
Fondo de Valores Inmobiliarios, SACA	2009-I-VIII			23-Feb-2010	23-Feb-2015		5.000,00	15,310%
Fondo de Valores Inmobiliarios, SACA	2009-I-IX			23-Feb-2010	23-Feb-2015		5.000,00	15,310%
Fondo de Valores Inmobiliarios, SACA	2009-I-X			23-Feb-2010	23-Feb-2015		5.000,00	15,310%
Fondo de Valores Inmobiliarios, SACA	2009-I-XI			23-Feb-2010	23-Feb-2015		5.000,00	15,310%
Fondo de Valores Inmobiliarios, SACA	2011-I	(a)	270.000,00					
Fondo de Valores Inmobiliarios, SACA	2011-I-1			15-Jul-2011	15-Jul-2016		10.000,00	12,070%
Fondo de Valores Inmobiliarios, SACA	2011-I-2			15-Jul-2011	15-Jul-2016		10.000,00	12,070%
Fondo de Valores Inmobiliarios, SACA	2011-I-3			15-Jul-2011	15-Jul-2016		10.000,00	12,070%
Fondo de Valores Inmobiliarios, SACA	2011-I-4			15-Jul-2011	15-Jul-2016		10.000,00	12,070%
Fondo de Valores Inmobiliarios, SACA	2011-I-5			15-Jul-2011	15-Jul-2016		10.000,00	12,070%
Fondo de Valores Inmobiliarios, SACA	2011-I-6			15-Jul-2011	15-Jul-2016		10.000,00	12,070%
Fondo de Valores Inmobiliarios, SACA	2011-I-7			15-Jul-2011	15-Jul-2016		10.000,00	12,070%
Fondo de Valores Inmobiliarios, SACA	2011-I-8			15-Jul-2011	15-Jul-2016		10.000,00	12,070%
Fondo de Valores Inmobiliarios, SACA	2011-I-9			15-Jul-2011	15-Jul-2016		10.000,00	12,070%
Fondo de Valores Inmobiliarios, SACA	2011-I-10			15-Jul-2011	15-Jul-2016		10.000,00	12,070%
Fondo de Valores Inmobiliarios, SACA	2011-I-11			1-Ago-2011	1-Ago-2016		10.000,00	12,140%
Fondo de Valores Inmobiliarios, SACA	2011-I-12			1-Ago-2011	1-Ago-2016		10.000,00	12,140%
Fondo de Valores Inmobiliarios, SACA	2011-I-13			1-Ago-2011	1-Ago-2016		10.000,00	12,140%
Fondo de Valores Inmobiliarios, SACA	2011-I-14			1-Ago-2011	1-Ago-2016		10.000,00	12,140%
Fondo de Valores Inmobiliarios, SACA	2011-I-15			1-Ago-2011	1-Ago-2016		10.000,00	12,140%
Fondo de Valores Inmobiliarios, SACA	2011-I-16			1-Ago-2011	1-Ago-2016		10.000,00	12,140%
Fondo de Valores Inmobiliarios, SACA	2011-I-17			1-Ago-2011	1-Ago-2016		10.000,00	12,140%

## Indicadores del Mercado

### Mercado Primario

#### Resumen del Estado de las Obligaciones en el Registro Nacional de Valores Amortización por Redención Fija al 31-01-2012

Nombre de la Sociedad	Serie	Monto Autorizado		Fecha		Monto Emitido Mes M Bs.	Monto Circulación M Bs.	% Interés 01/12 (1)
		Nº de Títulos	M Bs.	Emisión	Vencimiento			
Fondo de Valores Inmobiliarios, SACA	2011-I-18			1-Ago-2011	1-Ago-2016		10.000,00	12,140%
Fondo de Valores Inmobiliarios, SACA	2011-I-19			1-Ago-2011	1-Ago-2016		10.000,00	12,140%
Fondo de Valores Inmobiliarios, SACA	2011-I-20			1-Ago-2011	1-Ago-2016		10.000,00	12,140%
Fondo de Valores Inmobiliarios, SACA	2011-I-21			8-Ago-2011	8-Ago-2016		10.000,00	12,140%
Fondo de Valores Inmobiliarios, SACA	2011-I-22			8-Ago-2011	8-Ago-2016		10.000,00	12,140%
Fondo de Valores Inmobiliarios, SACA	2011-I-23			8-Ago-2011	8-Ago-2016		10.000,00	12,140%
Fondo de Valores Inmobiliarios, SACA	2011-I-24			8-Ago-2011	8-Ago-2016		10.000,00	12,140%
Fondo de Valores Inmobiliarios, SACA	2011-I-25			8-Ago-2011	8-Ago-2016		10.000,00	12,140%
Fondo de Valores Inmobiliarios, SACA	2011-I-26			8-Ago-2011	8-Ago-2016		10.000,00	12,140%
Fondo de Valores Inmobiliarios, SACA	2011-I-27			8-Ago-2011	8-Ago-2016		10.000,00	12,140%
<b>Hotel Tamanaco</b>	<b>2007</b>	<b>(a)</b>	<b>80.000,00</b>					
Hotel Tamanaco	2007			10-Mar-2008	10-Mar-2012		80.000,00	12,620%
<b>Industrias Unicon, C.A.</b>	<b>2006-II</b>	<b>(a)</b>	<b>64.500,00</b>					
Industrias Unicon, C.A.	2006-II-1			29-Ene-2007	29-Ene-2012		11.500,00	14,740%
Industrias Unicon, C.A.	2006-II-2			8-Feb-2007	8-Feb-2012		20.898,00	15,330%
Industrias Unicon, C.A.	2006-II-3			8-Feb-2007	8-Feb-2012		17.000,00	15,330%
<b>Inversiones Selva</b>	<b>2008-I</b>	<b>(a)</b>	<b>86.000,00</b>					
Inversiones Selva	2008-1			29-Oct-2008	29-Oct-2012		21.500,00	15,680%
Inversiones Selva	2008-2			29-Oct-2008	29-Oct-2012		21.500,00	15,680%
<b>Manufactura de Papel, C.A.</b>	<b>2007-I</b>	<b>(a)</b>	<b>50.000,00</b>					
Manufactura de Papel, C.A.	2007-I-IV			8-Feb-2008	8-Feb-2012		12.500,00	15,460%
<b>Mantex</b>	<b>2008</b>	<b>(a)</b>	<b>50.000,00</b>					
Mantex	2008-1			15-Abr-2008	15-Abr-2012		12.500,00	14,420%
Mantex	2008-2			9-Jul-2008	9-Jul-2012		12.500,00	15,480%
Mantex	2008-3			14-Jul-2008	14-Jul-2012		12.500,00	15,480%
<b>Microfin A.C.</b>	<b>2008-I</b>	<b>(a)</b>	<b>20.000,00</b>					
Microfin A.C.	2008-I-1			29-Ene-2009	28-Ene-2012		10.000,00	15,980%
Microfin A.C.	2008-I-2			29-Abr-2009	28-Ene-2012		10.000,00	12,420%
<b>NETUNO, C.A.</b>	<b>2011</b>		<b>25.000,00</b>					
NETUNO, C.A.	2011-I			26-Ene-2012	26-Ene-2014	12.500,00	5.000,00	16,500%
NETUNO, C.A.	2011-2			26-Ene-2012	26-Ene-2014	12.500,00	5.000,00	16,500%
<b>Sitio Uno, C.A.</b>	<b>2011</b>	<b>(a)</b>	<b>5.050,00</b>					
Sitio Uno, C.A.	Unica			2-Ene-2012	2-Ene-2015	5.050,00	469,50	14,000%
<b>Suelopetrol Exploration &amp; Production, C.A.</b>	<b>2009</b>	<b>(a)</b>	<b>70.000,00</b>					
Suelopetrol Exploration & Production, C.A.	2009-IV-VIII			1-Dic-2009	1-Dic-2012		40.000,00	15,240%
<b>Supercable Alk Internacional, S.A</b>	<b>2007</b>	<b>(a)</b>	<b>115.000,00</b>					
Supercable Alk Internacional, S.A	2007-1			12-Mar-2007	12-Mar-2012		10.000,00	14,750%
Supercable Alk Internacional, S.A	2007-2			12-Mar-2007	12-Mar-2012		10.000,00	14,750%
Supercable Alk Internacional, S.A	2007-3			12-Mar-2007	12-Mar-2012		10.000,00	14,750%
Supercable Alk Internacional, S.A	2007-4			12-Mar-2007	12-Mar-2012		10.000,00	14,750%
Supercable Alk Internacional, S.A	2007-5			12-Mar-2007	12-Mar-2012		10.000,00	14,750%
Supercable Alk Internacional, S.A	2007-6			12-Mar-2007	12-Mar-2012		10.000,00	14,750%
Supercable Alk Internacional, S.A	2007-7			12-Mar-2007	12-Mar-2012		10.000,00	14,750%
Supercable Alk Internacional, S.A	2007-8			12-Mar-2007	12-Mar-2012		10.000,00	14,750%
Supercable Alk Internacional, S.A	2007-9			12-Mar-2007	12-Mar-2012		10.000,00	14,750%
Supercable Alk Internacional, S.A	2007-10			12-Mar-2007	12-Mar-2012		10.000,00	14,750%
Supercable Alk Internacional, S.A	2007-11			12-Mar-2007	12-Mar-2012		15.000,00	14,750%
<b>Toyota Servicios de Venezuela, C.A.</b>	<b>2007</b>	<b>(a)</b>	<b>400.000,00</b>					
Toyota Servicios de Venezuela, C.A.	2007-I			26-Jun-2007	26-Jun-2012		100.000,00	10,150%
Toyota Servicios de Venezuela, C.A.	2007-II			26-Jun-2007	26-Jun-2012		100.000,00	10,150%
Toyota Servicios de Venezuela, C.A.	2007-III			28-Ago-2007	28-Ago-2012		54.352,00	12,100%
<b>Toyota Servicios de Venezuela, C.A.</b>	<b>2010</b>	<b>(a)</b>	<b>200.000,00</b>					
Toyota Servicios de Venezuela, C.A.	2010-I			24-Ene-2011	24-Ene-2014		20.000,00	11,760%
Toyota Servicios de Venezuela, C.A.	2010-II			14-Feb-2011	14-Feb-2014		15.841,00	13,610%
Toyota Servicios de Venezuela, C.A.	2010-III			14-Feb-2011	14-Feb-2014		20.000,00	13,610%
Toyota Servicios de Venezuela, C.A.	2010-IV			28-Mar-2011	28-Mar-2014		20.000,00	11,200%
Toyota Servicios de Venezuela, C.A.	2010-V			18-May-2011	18-May-2014		20.000,00	11,200%
Toyota Servicios de Venezuela, C.A.	2010-VI			21-Jun-2011	21-Jun-2014		20.000,00	11,200%
Toyota Servicios de Venezuela, C.A.	2010-VII			14-Jul-2011	14-Jul-2014		20.000,00	16,000%
Toyota Servicios de Venezuela, C.A.	2010-VIII			19-Jul-2011	19-Jul-2014		20.000,00	12,280%
Toyota Servicios de Venezuela, C.A.	2010-IX			19-Jul-2011	19-Jul-2014		20.000,00	12,280%
Toyota Servicios de Venezuela, C.A.	2010-X			19-Jul-2011	19-Jul-2014		20.000,00	12,280%
<b>Total</b>		<b>0</b>	<b>2.570.550,00</b>			<b>30.050,00</b>	<b>1.910.060,50</b>	<b>13,703%</b>

Fuente: Superintendencia Nacional de Valores

(1) Para el Cálculo se utilizan Promedios Ponderados

(a) Título único (Colocación en series)

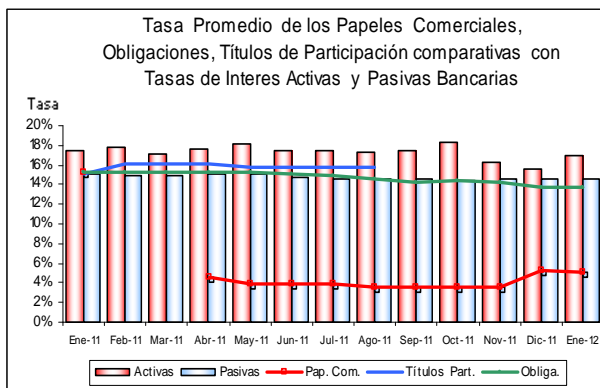
## Indicadores del Mercado

### Mercado Primario

**Tasa Promedio de los Papeles Comerciales, Obligaciones, Títulos de Participación comparativas con Tasas de Interés Activas y Pasivas Bancarias Enero 2011 – Enero 2012**

MES	Activas	Pasivas	Obliga.	Pap. Com.	Títulos Part.
Ene-11	17,53%	15,04%	15,30%	15,25%	15,02%
Feb-11	17,85%	14,89%	15,23%		16,05%
Mar-11	17,13%	14,86%	15,18%		16,05%
Abr-11	17,69%	15,04%	15,31%	4,50%	16,05%
May-11	18,17%	15,10%	15,23%	3,87%	15,73%
Jun-11	17,41%	14,77%	15,14%	3,87%	15,73%
Jul-11	17,41%	14,52%	14,88%	3,87%	15,73%
Ago-11	17,37%	14,50%	14,57%	3,63%	15,73%
Sep-11	17,50%	14,50%	14,31%	3,63%	
Oct-11	18,28%	14,35%	14,35%	3,54%	
Nov-11	16,35%	14,50%	14,21%	3,56%	
Dic-11	15,55%	14,50%	13,81%	5,19%	
Ene-12	16,90%	14,50%	13,70%	5,17%	

Fuente: Superintendencia Nacional de Valores y BCV.  
Tasa con promedios ponderados.



Fuente: Superintendencia Nacional de Valores y BCV.  
Tasa con promedios ponderados.

### Montos Negociados en la Bolsa Pública de Valores Bicentenario (BPVB) Colocación Primaria

Mercado Primario	
Mes	Títulos Privados
Enero	10.586.152,63

Fuente: Bolsa Pública de Valores Bicentenario (BPVB)

### Montos Negociados en la Bolsa Pública de Valores Bicentenario (BPVB) Mercado Secundario

Mercado Secundario			
Mes	Títulos Privados	Títulos Públicos	Total
Enero	878.094,54	37.031.304,67	37.909.399,21

Fuente: Bolsa Pública de Valores Bicentenario (BPVB)

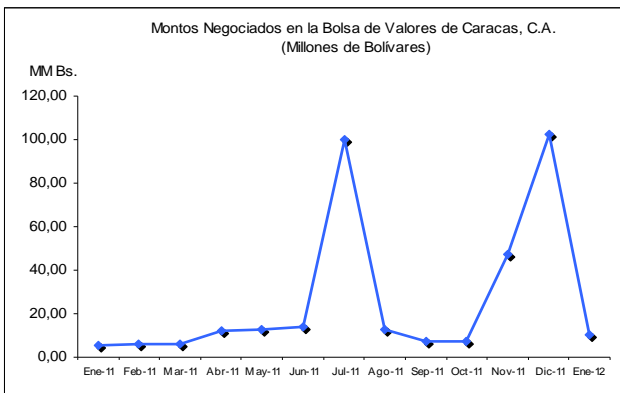
## Indicadores del Mercado

### Mercado Secundario

#### Montos Negociados en la Bolsa de Valores de Caracas, C.A. (Millones de Bolívares)

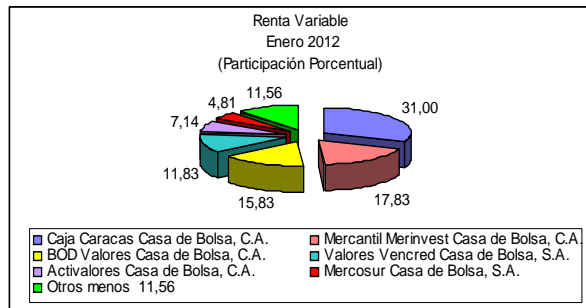
Fecha	Acciones (1)	Vebonos	Bonos PDVSA	Bonos Privados	Total Negociado MM Bs.
Ene-11	5,57	0,00	0,00	0,00	5,57
Feb-11	6,31	0,00	0,00	0,00	6,31
Mar-11	6,07	0,00	0,00	0,00	6,07
Abr-11	11,94	0,00	0,00	0,00	11,94
May-11	12,68	0,00	0,00	0,00	12,68
Jun-11	6,76	0,00	0,00	7,20	13,96
Jul-11	19,30	0,00	0,00	80,60	99,90
Ago-11	12,62	0,00	0,00	15,92	28,54
Sep-11	7,56	0,00	0,00	0,00	7,56
Oct-11	7,55	0,00	0,00	0,00	7,55
Nov-11	26,94	0,00	0,00	20,30	47,24
Dic-11	18,52	0,00	0,00	83,75	102,27
Ene-12	5,00	0,00	0,00	5,09	10,09
<b>Total</b>	<b>146,82</b>	<b>0,00</b>	<b>0,00</b>	<b>212,85</b>	<b>359,67</b>

Fuente: Bolsa de Valores de Caracas, C.A.  
(1) Incluye los montos negociados en ADR's.

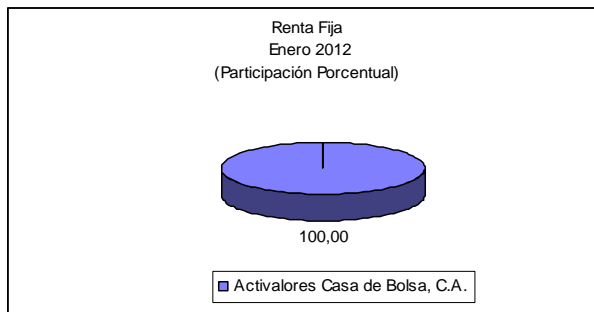


Fuente: Bolsa de Valores de Caracas, C.A.

#### Participación Porcentual de los Operadores de Valores Autorizados en los Montos Negociados en la Bolsa de Valores de Caracas, C.A.



Fuente: Bolsa de Valores de Caracas, C.A.

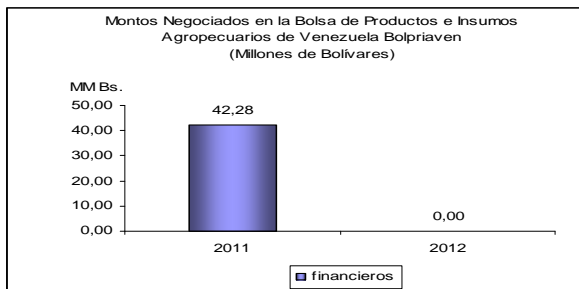


Fuente: Bolsa de Valores de Caracas, C.A.

#### Montos Negociados en la Bolsa de Productos e Insumos Agropecuarios de Venezuela, C.A. (Millones de Bs.)

Mes	Mon- MM Bs. 2011			Mon- MM Bs. 2012			VAR. %
	Físicos	Instrum. Financ.	total	Físicos	Instrum. Financ.	total	
Ene	0,00	42,28	42,28	0,00	0,00	0,00	-100,00

Fuente: Página web de Bolpriaven.



Fuente: Página web de Bolpriaven.

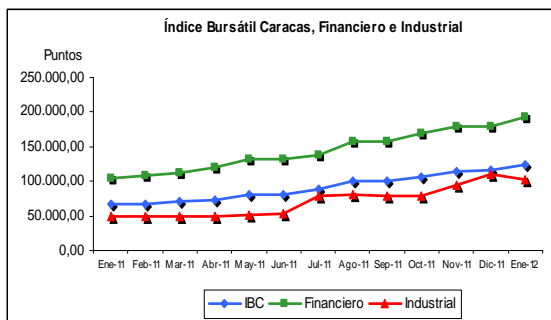
## Índices Bursátiles



### Índice Bursátil Caracas, Financiero e Industrial

ÍNDICES	Dic-2011	Ene-2012	VAR %
IBC	117.036,13	123.595,16	5,60
FINANCIERO	178.453,86	193.466,51	8,41
INDUSTRIAL	110.007,40	101.720,94	-7,53

Fuente: Bolsa de Valores de Caracas, C.A.



Fuente: Bolsa de Valores de Caracas, C.A.

### Principales Índices Bursátiles

#### Internacionales (Puntos)

Índices	País	Dic-2011	Ene-2012	VAR %
DOW	EE.UU.	12.213,78	12.632,91	3,43
S&P	EE.UU.	1.257,60	1.312,41	4,36
NASDAQ	EE.UU.	2.605,15	2.813,84	8,01
FTSE	LONDRES	5.572,28	5.681,61	1,96
DAX	ALEMANIA	5.859,61	6.483,89	10,65
IBEX	ESPAÑA	8.566,30	8.509,20	-0,67
NIKKEI	JAPÓN	8.455,35	8.802,51	4,11

Fuente: Reuters.

#### Latinoamericanos (Puntos)

Índices	País	Dic-2011	Ene-2012	VAR %
Bovespa	BRASIL	56.754,08	63.072,31	11,13
IGPA	CHILE	20.129,80	20.454,09	1,61
IGBC	COLOMBIA	12.665,71	13.863,33	9,46
IPC	MÉXICO	37.077,52	37.422,68	0,93
IBC	VENEZUELA	117.036,13	123.595,16	5,60

Fuente: Reuters.

## Bonos

### Bono Global 27 (Precio %)

Global 27	Dic-11	Ene-12	Var %
Argentina	20,81	25,50	4,69
Brasil	165,00	164,50	-0,50
Colombia	125,50	123,50	-2,00
Venezuela	70,20	76,76	4,63

Fuente: Reuters

## Variables Macroeconómicas

### Tasas Activas, Pasivas y Reservas Internacionales

Categoría	Dic-2011	Ene-2012
Tasas Activas	15,55	16,90
Tasas Pasivas	14,50	14,50
Reservas Internacionales (US\$ millones)	29.902	28.432

Fuente: Banco Central de Venezuela

## Prevención y Control de Legitimación de Capitales y Financiamiento al Terrorismo

José Luís Vital y Germain Oliveros

El tema de la legitimación de capitales y financiamiento al terrorismo es de suma importancia para todos, ya que afecta no sólo al sector financiero sino también a todos los ámbitos de la economía y áreas de producción, vulnerando los procesos económicos, políticos y sociales del país, por lo tanto, la responsabilidad de la prevención y la lucha contra este delito se extiende cada vez más hacia los todos los particulares y todos los sectores del país y al disponer de mayor información y tomar conciencia de la existencia de este delito, podremos ejercer una mejor defensa contra este poderoso enemigo, descubriéndolo y atacándolo.

La legitimación de capitales es el proceso mediante el cual dinero (bienes) obtenido de forma lícita, se pretende convertir en dinero (bienes) lícito y de esta manera incorporarlo a la masa de circulación legal, nacional e internacional.

Los entes que intervienen en el mercado de valores pueden ser blanco de los que tratan de legitimar de capitales y financiar al terrorismo debido a que existen diversas operaciones, productos y/o servicios que pueden servir de instrumento para la legitimación de capitales y financiamiento al terrorismo. Sólo con una adecuada administración integral del riesgo de legitimación de capitales y financiamiento al terrorismo y la puesta en práctica de técnicas y herramientas, esto es, a través de la ponderación de las posibles amenazas y vulnerabilidades, así como la aplicación de normas, políticas y procedimientos de control adecuadas como conocer a su cliente, a su inversionista, a su empleado, a su proveedor y monitoreando cada proceso y actividad susceptible de ser afectada, podremos detectar señales de actividades sospechosas que pudieran estar relacionadas con un delito por legitimación de capitales y financiamiento al terrorismo. Por tal motivo, y dada la magnitud del impacto que pudiera ocasionar a la población en general, es muy importante contar con los conocimientos teóricos y prácticos, así como con técnicas de investigación financiera suficientes para poder identificarlo y de ésta manera poder mitigar o minimizar el impacto.

La Ley Orgánica contra la Delincuencia Organizada, promulgada en el año 2005, señala a la Comisión Nacional de Valores (CNV), hoy Superintendencia Nacional de Valores (SNV), como organismo de control, supervisión, fiscalización y vigilancia de los sujetos obligados, e igualmente señala como sujetos obligados a las sociedades anónimas de capital autorizado, los fondos mutuales de inversión, sociedades administradoras,

corredores públicos de títulos valores hoy operadores de valores autorizados, bolsas de valores, agentes de traspasos y demás personas naturales y jurídicas que intervengan en la oferta pública regida por la Ley de Mercado de Capitales hoy Ley de Mercado de Valores.

La Ley Orgánica de Drogas y la Ley de Mercado de Valores, establecen la responsabilidad medular que tiene la Superintendencia Nacional de Valores (SNV) en su cooperación interinstitucional en la lucha contra la legitimación de capitales y el financiamiento al terrorismo.

Conscientes de la importancia de prevenir que el mercado de valores venezolano sea utilizado como canal para legitimar capitales y financiar al terrorismo, la Superintendencia Nacional de Valores (SNV), cuenta con la Unidad para la Prevención, Fiscalización y Control de Legitimación de Capitales y Financiamiento al Terrorismo, integrada por el Oficial de Cumplimiento y la Gerencia de Prevención, Fiscalización y Control de Legitimación de Capitales y Financiamiento al Terrorismo, que fue creada con el objetivo de prevenir y controlar la utilización del mercado de valores como medio para la legitimación de capitales y financiamiento al terrorismo, conformada por el área de Análisis y Supervisión de Operaciones, el área de Prevención y Control y el área de Análisis y Registros Estadísticos. Adicionalmente, actualizó su normativa en la materia, con la finalidad de adaptarla a las nuevas tendencias, recomendaciones, estándares y mejores prácticas internacionales, y a la luz del principio de transparencia y orden que debe prevalecer en el mercado de valores venezolano, y particularmente incorporando el concepto de la administración y fiscalización de riesgos relacionados con la legitimación de capitales y financiamiento al terrorismo, dictando mediante Resolución N° 110 de fecha 19/05/2011, publicada en la Gaceta Oficial N° 39.691 de fecha 08/06/2011, sobre las "Normas relativas a la Administración y Fiscalización de los riesgos relacionados con los delitos de Legitimación de Capitales y Financiamiento al Terrorismo aplicables a las Instituciones reguladas por la Superintendencia Nacional de Valores".

Venezuela forma parte del Grupo de Acción Financiera del Caribe (GAFIC), organismo intergubernamental para combatir el lavado de dinero y el financiamiento del terrorismo y ha dado grandes e importantes pasos en fortalecer el grado de cumplimiento de los estándares internacionales en esta materia. Es importante destacar que actualmente preside este Organismo. Así mismo, ha suscrito convenios internacionales, entre otros: Ley Patriótica; Ley Sarbanes Oxley; Las 40 + 9 Recomendaciones del Grupo de Acción Financiera GAFI; Los 25 Principios del Comité de Basilea; Los principios de Wolfsberg