



# InfoValores

Boletín Informativo mensual de la Superintendencia Nacional de Valores

ENERO 2013

[www.snv.gov.ve](http://www.snv.gov.ve)



Tomás Eduardo Sánchez Mejías  
**Superintendente Nacional de Valores**

Julio Cesar Suárez P.  
**Superintendente Nacional de Valores Adjunto ( E )**

Rebeca Corrales  
**Auditoría Interna ( E )**

Julio Cesar Suárez P.  
**Consultoría Jurídica**

Andrys Escalona  
**Oficina de Administración y Servicios**

Félix Naranjo  
**Oficina de Recursos Humanos**

Rebeca Corrales  
**Oficina de Comunicación y Relaciones Institucionales**

María Alejandra Muñoz  
**Oficina de Registro Nacional de Valores y Archivo**

Luís Gómez  
**Oficina de Atención al Ciudadano**

Jorge Herrera  
**Oficina de Sistemas y Tecnologías de la Información**

Winston Mejías  
**Oficina de Planificación, Presupuesto y Organización**

José Luis Vital T.  
**Oficial de Cumplimiento**

Edgar Martínez  
**Gerencia de Control de Intermediarios, Auditoría e Inspección**

Alessandra Navarro  
**Gerencia Control de Oferta Pública**

Germain Oliveros  
**Gerencia de Prevención, Fiscalización y Control de Legitimación de Capitales y Financiamiento al Terrorismo**

Nelson Contramaestre  
**Gerencia de Inteligencia Financiera y Riesgo**

Av. Francisco Solano López,  
entres Av. Los Jaballos y Calle San Gerónimo,  
Sabana Grande, Municipio Libertador, D.C.  
(0212) 761.94.46 – 761.96.66  
761.91.36 – 761.91.37

## Contenido

---

Noticias Económicas Relevantes

Inscripción en el Registro Nacional de Valores

Decisiones de la Superintendencia Nacional de Valores (SNV)

Indicadores del Mercado

### **Mercado Primario**

- Ofertas Públicas de Títulos Valores autorizados, Enero 2012 – Enero 2013
- Ofertas Públicas de Títulos Valores comparativas, Enero 2012 / Enero 2013
- Monto en circulación de Papeles Comerciales al 31-01-2013
- Resumen del Estado de las Obligaciones en el Registro Nacional de Valores, autorización por Redención Fija al 31/01/2013
- Tasas de las Obligaciones y Papeles Comerciales, comparativas con las Tasas de Interés Pasivas y Activas Bancarias
- Montos colocados en la Bolsa Pública de Valores Bicentenario (BPVB)

### **Mercado Secundario**

- Montos negociados en la Bolsa de Valores de Caracas, C.A.
- Montos negociados en la Bolsa Pública de Valores Bicentenario (BPVB)

### Índices Bursátiles

- Índice Bursátil Caracas, Financiero e Industrial
- Principales Índices Bursátiles Internacionales
- Principales Índices Bursátiles Latinoamericanos

### Bonos

- Bono Global 27

### Variables Macroeconómicas

### Temas de Interés

Prevención, Fiscalización y Control de Legitimación de Capitales y Financiamiento al Terrorismo.  
Cursos 2013 Escuela Bursátil Virtual

### Artículo

Análisis del Artículo 36 de la Ley de Mercado de Valores

**Depósito legal pp: 760924**

**Octubre 2010**

**Caracas - Venezuela**

## Noticias Económicas Relevantes

El Presidente del Directorio del Consejo Monetario Regional del SUCRE y Primer Vicepresidente del Banco Central de Venezuela (BCV), Eudomar Tovar, informó que el año 2012 marcó la consolidación del Sistema Unitario de Compensación Regional de Pagos (SUCRE), como plataforma de intercambio comercial ágil, efectiva y segura. Las operaciones efectivamente realizadas pasaron de 431 en el 2011 a 2.645 en el 2012. Se transaron 850 millones de Sucre equivalente a 1.100 millones de dólares.

El Ministro del Poder Popular para la Planificación y Finanzas y Presidente del Fondo de Ahorro Nacional de la Clase Obrera, S.A. (Fanco, S.A.) Jorge Giordani, informó que a partir del 28-01-2013 se comenzó el pago de los intereses del 17,98% anual correspondiente a los Petro-Orinoco 2012, pagadero semestralmente en base a 360 días.

El Ministerio del Poder Popular de Planificación y Finanzas de la República Bolivariana de Venezuela, informó al sector financiero nacional y al público en general el inicio del cronograma de subastas de Bonos de la Deuda Pública y Letras del Tesoro para el primer trimestre del ejercicio fiscal 2013. Las subastas de las Letras del Tesoro serán los martes y miércoles de cada semana para plazos de 91 y 105 días, para plazos de 182 días los segundos martes de cada mes y para plazo de 364 días los terceros martes de cada mes el cual estará vigente a partir del 15-01-2013. Los Bonos de la Deuda Pública Nacional las subastas se realizarán los días miércoles de cada semana, con vigencia a partir del miércoles 16-01-2013.

La Superintendencia de las Instituciones del Sector Bancario (Sudeban), el 31 de enero cumplió su septuagésimo tercer aniversario de existencia, demostrando solidez, estabilidad del sistema bancario y garantizando el derecho de los ahorristas, depositantes y usuarios.

La Cámara de Representantes de los Estados Unidos aprobó elevar los impuestos a los estadounidenses que ganan más de 450.000 dólares por año y el acuerdo limita el monto de deducciones que puedan hacer para disminuir su carga tributaria, evitando así caer en un abismo fiscal y sufrir una recesión.

La agencia calificadora de riesgo Standard & Poor's (S&P), estima un repunte del crecimiento promedio del Producto Interno Bruto (PIB) de América Latina en el 2013 de 3,5%, se basa en una recuperación de Brasil con un alza del PIB y de la demanda doméstica por los estímulos fiscales, monetarios y crediticio.

La inflación anualizada de los 17 países de la zona euro en diciembre se mantuvo en 2,2% la misma tasa de noviembre 2012, la subida de los precios de los alimentos y de los servicios contrarrestó una baja de los costos energéticos de la zona euro y mantuvo la inflación estable.

El índice Nikkei de la Bolsa de Tokio, cerró en su primer día hábil del 2013 en su mejor nivel en 22 meses con un incremento del 2,82% al ubicarse en 10.688,11 puntos, como respuesta del mercado al acuerdo de Estados Unidos para evitar el llamado abismo fiscal.

El Gobierno mexicano colocó deuda pública por 1.500 millones de dólares en los mercados internacionales mediante la reapertura del Bono Global 2044 a una tasa de rendimiento de 4,9%, participaron 123 inversores institucionales de Estados Unidos, Asia, Europa, Latinoamérica y México.

## Inscripción en el Registro Nacional de Valores

Nombre	Resolución	Fecha
<b>Representante Común Provisional</b>		
Banco del Caribe, C.A. Banco Universal (Bancaribe) de las obligaciones quirografarias emitidas por Mercantil Servicios Financieros, C.A., hasta por un monto de Bs. 50.000.000,00	004-2013	25-01-2013
Banco Provincial, S.A. Banco Universal de los tenedores de papeles comerciales de Mercantil Servicios Financieros, C.A., hasta por un monto de Bs. 220.000.000,00	005-2013	25-01-2013

## Ofertas Públicas Autorizadas

<i>Oferta Pública</i>			
Título	Empresa	Monto Bs.	Resolución y Fecha
Obligaciones	Mercantil Servicios Financieros, C.A.	40.000.000,00	004-2013 25-01-2013
Papeles Comerciales	Mercantil Servicios Financieros, C.A.	220.000.000,00	005-2013 25-01-2013
Acciones	Banco Nacional de Crédito, C.A. Banco Universal	10.000.000,00	006-2013 25-01-2013

## Decisiones de la Superintendencia Nacional de Valores

<i>Cancelación Casa de Bolsa Agrícola</i>		
Nombre	Decisión	Resolución y Fecha
Agronet Casa de Bolsa de Productos Agrícolas, C.A.	La Superintendencia Nacional de Valores en atención al contenido en los numerales 21 y 22 del artículo 8 de la Ley de Mercado de Valores, resolvió cancelar la autorización e inscripción en el Registro Nacional de Valores otorgada a la sociedad mercantil Agronet Casa de Bolsa de Productos Agrícolas, C.A.	007-2013 25-01-2013
Agrofin Casa de Bolsa de Productos Agrícolas, AGRIFIN C.A.	La Superintendencia Nacional de Valores en atención al contenido en los numerales 21 y 22 del artículo 8 de la Ley de Mercado de Valores, resolvió cancelar la autorización e inscripción en el Registro Nacional de Valores otorgada a la sociedad mercantil Agrofin Casa de Bolsa de Productos Agrícolas, AGRIFIN C.A.	008-2013 25-01-2013
Panagro Corredor de Bolsa de Productos Agrícolas, C.A.	La Superintendencia Nacional de Valores en atención al contenido en los numerales 21 y 22 del artículo 8 de la Ley de Mercado de Valores, resolvió cancelar la autorización e inscripción en el Registro Nacional de Valores otorgada a la sociedad mercantil Panagro Corredor de Bolsa de Productos Agrícolas, C.A.	009-2013 25-01-2013

<i>Cancelación de Asesor de Inversión</i>		
Nombre	Decisión	Resolución y Fecha
Kairos Asesores de Inversión, C.A.	La Superintendencia Nacional de Valores en uso de las atribuciones conferidas En el artículo 8, numeral 21 y 22 de la Ley de Mercado de Valores, resolvió cancelar la autorización e inscripción en el Registro Nacional de Valores otorgada a la sociedad mercantil Kairos Asesores de Inversión, C.A.	010-2013 25-01-2013

## Decisiones de la Superintendencia Nacional de Valores

<i>Liquidación</i>		
Nombre	Decisión	Resolución y Fecha
ABA Mercado de Capitales Casa de Bolsa, C.A.	La Superintendencia Nacional de Valores en uso de las atribuciones conferidas en el numeral 3 del artículo 21 de la Ley de Mercado de Valores, resolvió liquidar a ABA Mercado de Capitales Casa de Bolsa, C.A. y designar al Ciudadano Hernán David Sánchez Durán como coordinador del proceso de liquidación.	001-2013 08-01-2013
ABA Servicios Financieros, C.A.	La Superintendencia Nacional de Valores en uso de las atribuciones conferidas en el numeral 3 del artículo 21 de la Ley de Mercado de Valores, resolvió liquidar a ABA Servicios Financieros, C.A. y designar al ciudadano Hernán David Sánchez Durán como coordinador del proceso de liquidación.	002-2013 08-01-2013
ABA Titularizadora de Valores, S.A.	La Superintendencia Nacional de Valores en uso de las atribuciones conferidas en el numeral 3 del artículo 21 de la Ley de Mercado de Valores, resolvió liquidar a ABA Titularizadora de Valores, C.A. y designar al ciudadano Hernán David Sánchez Durán como coordinador del proceso de liquidación.	003-2013 08-01-2013

## Indicadores del Mercado

### Mercado Primario

#### Ofertas Públicas de Títulos Valores Autorizadas Enero 2012 – Enero 2013 (Millones de Bolívares)

Meses	Acciones	Papeles Comerciales	Obligaciones	Títulos de Participación	Total MM Bs.
ene-12	0	200	90	0	290
feb-12	0	0	140	0	140
mar-12	0	0	300	0	300
abr-12	7	0	7.000	0	7.007
may-12	0	0	12.900	0	12.900
jun-12	48	100	3.500	0	3.648
jul-12	0	0	0	0	0
ago-12	0	0	0	0	0
sep-12	0	0	175	0	175
oct-12	80	0	70	0	150
nov-12	41	0	0	0	41
dic-12	0	0	0	0	0
ene-13	10	220	50	0	280
<b>TOTAL</b>	<b>186</b>	<b>520</b>	<b>24.225</b>	<b>0</b>	<b>24.931</b>

Fuente: Superintendencia Nacional de Valores

#### Ofertas Públicas de Títulos Valores Autorizadas comparativas Enero 2012 / Enero 2013 (Millones de Bolívares)

TÍTULOS	Ene 2012 MM Bs.	%	Ene 2013 MM Bs.	%	Variación Relativa %
Acciones	0,00	0,00	10,00	3,57	100,00
Papeles Comerciales	200,00	68,97	220,00	78,57	10,00
Obligaciones	90,00	31,03	50,00	17,86	-44,44
Títulos de Participación	0,00	0,00	0,00	0,00	0,00
<b>Total</b>	<b>290,00</b>	<b>100,00</b>	<b>280,00</b>	<b>100,00</b>	<b>-3,45</b>

Fuente: Superintendencia Nacional de Valores

#### Monto en Circulación de Papeles Comerciales al 31/01/2013

EMPRESA	RESOLUCIÓN	FECHA AUTORIZACIÓN	FECHA INICIO EMISIÓN	FECHA VCTO. EMISIÓN	TASA REND. Ene-13	MONTO AUTORIZADO M DE Bs.	MONTO EN CIRCULACIÓN M DE Bs.
Mercantil Servicios Financieros	011-2012	20-Ene-2012	12-Abr-2012	13-Abr-2013	5,031%	200.000,00	100.000,00
Banco Nacional de Crédito, C.A.	070-2012	21-Jun-2012	19-Sep-2012	20-Sep-2013	6,250%	100.000,00	100.000,00
<b>TOTAL PAPELES COMERCIALES AL PORTADOR</b>					<b>5,641%</b>	<b>300.000,00</b>	<b>200.000,00</b>

Fuente: Superintendencia Nacional de Valores

(1) Para el Cálculo se utiliza el Promedio Ponderado



## Indicadores del Mercado

### Mercado Primario

#### Resumen del Estado de las Obligaciones en el Registro Nacional de Valores Amortización por Redención Fija al 31-01-2013

Nombre de la Sociedad	Serie	Monto Autorizado		Fecha		Monto Emitido Mes M Bs.	Monto Circulación M Bs.	% Interes 01/13 (1)
		Nº de Títulos	M Bs.	Emisión	Vencimiento			
Banco Nacional de Crédito, C.A.	2007	(a)	50.000,0					
Banco Nacional de Crédito, C.A.	2007-I			23-Abr-2007	23-Abr-2013		50.000,00	16,500%
Banco Nacional de Crédito, C.A.	2007	(a)	50.000,0					
Banco Nacional de Crédito, C.A.	2007-II			24-Dic-2007			50.000,00	16,500%
CORIMON, C.A.	2011-I		150.000,0					
CORIMON, C.A.	2011-I-1			18-May-2012	18-May-2015		30.000,00	13,330%
CORIMON, C.A.	2011-I-2			6-Jul-2012	6-Jul-2015		30.000,00	14,020%
CORIMON, C.A.	2011-I-3			6-Jul-2012	6-Jul-2015		30.000,00	14,020%
CORIMON, C.A.	2011-I-4			15-Ago-2012	15-Ago-2015		30.000,00	13,930%
CORIMON, C.A.	2011-I-5			15-Ago-2012	15-Ago-2015		30.000,00	13,930%
Fondo de Desarrollo Nacional FONDEN, S.A.	2012		7.000.000,0					
Fondo de Desarrollo Nacional FONDEN, S.A.	BA2015			11-May-2012	26-Abr-2015		1.400.000,00	9,100%
Fondo de Desarrollo Nacional FONDEN, S.A.	BA2016			11-May-2012	20-Abr-2016		2.800.000,00	9,100%
Fondo de Desarrollo Nacional FONDEN, S.A.	BA2017			11-May-2012	15-Abr-2017		2.800.000,00	9,100%
Fondo de Valores Inmobiliarios, SACA	2007-III	(a)	40.000,0					
Fondo de Valores Inmobiliarios, SACA	2007-III-U			14-Ago-2007	14-Ago-2014		40.000,00	15,810%
Fondo de Valores Inmobiliarios, SACA	2009-I	(a)	100.000,0					
Fondo de Valores Inmobiliarios, SACA	2009-I-I			23-Feb-2010	23-Feb-2015		5.000,00	14,650%
Fondo de Valores Inmobiliarios, SACA	2009-I-II			23-Feb-2010	23-Feb-2015		5.000,00	14,650%
Fondo de Valores Inmobiliarios, SACA	2009-I-III			23-Feb-2010	23-Feb-2015		5.000,00	14,650%
Fondo de Valores Inmobiliarios, SACA	2009-I-IV			23-Feb-2010	23-Feb-2015		5.000,00	14,650%
Fondo de Valores Inmobiliarios, SACA	2009-I-V			23-Feb-2010	23-Feb-2015		5.000,00	14,650%
Fondo de Valores Inmobiliarios, SACA	2009-I-VI			23-Feb-2010	23-Feb-2015		5.000,00	14,650%
Fondo de Valores Inmobiliarios, SACA	2009-I-VII			23-Feb-2010	23-Feb-2015		5.000,00	14,650%
Fondo de Valores Inmobiliarios, SACA	2009-I-VIII			23-Feb-2010	23-Feb-2015		5.000,00	14,650%
Fondo de Valores Inmobiliarios, SACA	2009-I-IX			23-Feb-2010	23-Feb-2015		5.000,00	14,650%
Fondo de Valores Inmobiliarios, SACA	2009-I-X			23-Feb-2010	23-Feb-2015		5.000,00	14,650%
Fondo de Valores Inmobiliarios, SACA	2009-I-XI			23-Feb-2010	23-Feb-2015		5.000,00	14,650%
Fondo de Valores Inmobiliarios, SACA	2011-I	(a)	270.000,0					
Fondo de Valores Inmobiliarios, SACA	2011-I-1			15-Jul-2011	15-Jul-2016		10.000,00	11,210%
Fondo de Valores Inmobiliarios, SACA	2011-I-2			15-Jul-2011	15-Jul-2016		10.000,00	11,210%
Fondo de Valores Inmobiliarios, SACA	2011-I-3			15-Jul-2011	15-Jul-2016		10.000,00	11,210%
Fondo de Valores Inmobiliarios, SACA	2011-I-4			15-Jul-2011	15-Jul-2016		10.000,00	11,210%
Fondo de Valores Inmobiliarios, SACA	2011-I-5			15-Jul-2011	15-Jul-2016		10.000,00	11,210%
Fondo de Valores Inmobiliarios, SACA	2011-I-6			15-Jul-2011	15-Jul-2016		10.000,00	11,210%
Fondo de Valores Inmobiliarios, SACA	2011-I-7			15-Jul-2011	15-Jul-2016		10.000,00	11,210%
Fondo de Valores Inmobiliarios, SACA	2011-I-8			15-Jul-2011	15-Jul-2016		10.000,00	11,210%
Fondo de Valores Inmobiliarios, SACA	2011-I-9			15-Jul-2011	15-Jul-2016		10.000,00	11,210%
Fondo de Valores Inmobiliarios, SACA	2011-I-10			15-Jul-2011	15-Jul-2016		10.000,00	11,210%
Fondo de Valores Inmobiliarios, SACA	2011-I-11			1-Ago-2011	1-Ago-2016		10.000,00	11,130%
Fondo de Valores Inmobiliarios, SACA	2011-I-12			1-Ago-2011	1-Ago-2016		10.000,00	11,130%
Fondo de Valores Inmobiliarios, SACA	2011-I-13			1-Ago-2011	1-Ago-2016		10.000,00	11,130%
Fondo de Valores Inmobiliarios, SACA	2011-I-14			1-Ago-2011	1-Ago-2016		10.000,00	11,130%
Fondo de Valores Inmobiliarios, SACA	2011-I-15			1-Ago-2011	1-Ago-2016		10.000,00	11,130%
Fondo de Valores Inmobiliarios, SACA	2011-I-16			1-Ago-2011	1-Ago-2016		10.000,00	11,130%
Fondo de Valores Inmobiliarios, SACA	2011-I-17			1-Ago-2011	1-Ago-2016		10.000,00	11,130%
Fondo de Valores Inmobiliarios, SACA	2011-I-18			1-Ago-2011	1-Ago-2016		10.000,00	11,130%
Fondo de Valores Inmobiliarios, SACA	2011-I-19			1-Ago-2011	1-Ago-2016		10.000,00	11,130%
Fondo de Valores Inmobiliarios, SACA	2011-I-20			1-Ago-2011	1-Ago-2016		10.000,00	11,130%
Fondo de Valores Inmobiliarios, SACA	2011-I-21			8-Ago-2011	8-Ago-2016		10.000,00	11,050%
Fondo de Valores Inmobiliarios, SACA	2011-I-22			8-Ago-2011	8-Ago-2016		10.000,00	11,050%
Fondo de Valores Inmobiliarios, SACA	2011-I-23			8-Ago-2011	8-Ago-2016		10.000,00	11,050%
Fondo de Valores Inmobiliarios, SACA	2011-I-24			8-Ago-2011	8-Ago-2016		10.000,00	11,050%
Fondo de Valores Inmobiliarios, SACA	2011-I-25			8-Ago-2011	8-Ago-2016		10.000,00	11,050%
Fondo de Valores Inmobiliarios, SACA	2011-I-26			8-Ago-2011	8-Ago-2016		10.000,00	11,050%
Fondo de Valores Inmobiliarios, SACA	2011-I-27			8-Ago-2011	8-Ago-2016		10.000,00	11,050%
Fondo de Valores Inmobiliarios, SACA	2012-I	(a)	500.000,0					
Fondo de Valores Inmobiliarios, SACA	2012-I-1			10-Jul-2012	10-Jul-2017		20.000,00	11,610%
Fondo de Valores Inmobiliarios, SACA	2012-I-2			10-Jul-2012	10-Jul-2017		20.000,00	11,610%
Fondo de Valores Inmobiliarios, SACA	2012-I-3			10-Jul-2012	10-Jul-2017		20.000,00	11,610%
Fondo de Valores Inmobiliarios, SACA	2012-I-4			10-Jul-2012	10-Jul-2017		20.000,00	11,610%
Fondo de Valores Inmobiliarios, SACA	2012-I-5			10-Jul-2012	10-Jul-2017		20.000,00	11,610%
Fondo de Valores Inmobiliarios, SACA	2012-I-6			10-Jul-2012	10-Jul-2017		20.000,00	11,610%
Fondo de Valores Inmobiliarios, SACA	2012-I-7			10-Jul-2012	10-Jul-2017		20.000,00	11,610%
Fondo de Valores Inmobiliarios, SACA	2012-I-8			10-Jul-2012	10-Jul-2017		20.000,00	11,610%
Fondo de Valores Inmobiliarios, SACA	2012-I-9			13-Jul-2012	13-Jul-2017		20.000,00	11,610%
Fondo de Valores Inmobiliarios, SACA	2012-I-10			13-Jul-2012	13-Jul-2017		20.000,00	11,610%
Fondo de Valores Inmobiliarios, SACA	2012-I-11			13-Jul-2012	13-Jul-2017		20.000,00	11,610%

## Indicadores del Mercado

### Mercado Primario

#### Resumen del Estado de las Obligaciones en el Registro Nacional de Valores Amortización por Redención Fija al 31-01-2013

Nombre de la Sociedad	Serie	Monto Autorizado		Fecha		Monto Emitido Mes M Bs.	Monto Circulación M Bs.	% Interés 01/13 (1)
		Nº de Títulos	M Bs.	Emisión	Vencimiento			
Fondo de Valores Inmobiliarios, SACA	2012-I-12			13-Jul-2012	13-Jul-2017		20,000.00	11,610%
Fondo de Valores Inmobiliarios, SACA	2012-I-13			13-Jul-2012	13-Jul-2017		20,000.00	11,610%
Fondo de Valores Inmobiliarios, SACA	2012-I-14			31-Jul-2012	31-Jul-2017		20,000.00	11,610%
Fondo de Valores Inmobiliarios, SACA	2012-I-15			31-Jul-2012	31-Jul-2017		20,000.00	11,610%
Fondo de Valores Inmobiliarios, SACA	2012-I-16			31-Jul-2012	31-Jul-2017		20,000.00	11,610%
Fondo de Valores Inmobiliarios, SACA	2012-I-17			31-Jul-2012	31-Jul-2017		20,000.00	11,610%
Fondo de Valores Inmobiliarios, SACA	2012-I-18			31-Jul-2012	31-Jul-2017		20,000.00	11,610%
Fondo de Valores Inmobiliarios, SACA	2012-I-19			21-Ago-2012	21-Ago-2017		20,000.00	11,200%
Fondo de Valores Inmobiliarios, SACA	2012-I-20			21-Ago-2012	21-Ago-2017		20,000.00	11,200%
Fondo de Valores Inmobiliarios, SACA	2012-I-21			21-Ago-2012	21-Ago-2017		20,000.00	11,200%
Fondo de Valores Inmobiliarios, SACA	2012-I-22			21-Ago-2012	21-Ago-2017		20,000.00	11,200%
Fondo de Valores Inmobiliarios, SACA	2012-I-23			21-Ago-2012	21-Ago-2017		20,000.00	11,200%
Fondo de Valores Inmobiliarios, SACA	2012-I-24			21-Ago-2012	21-Ago-2017		20,000.00	11,200%
Fondo de Valores Inmobiliarios, SACA	2012-I-25			19-Sep-2012	19-Sep-2017		20,000.00	11,250%
<b>Mercantil Servicios Financieros</b>	<b>2010-I</b>	<b>(a)</b>	<b>90,000.0</b>					
Mercantil Servicios Financieros	2010-I-1			12-Abr-2012	12-Abr-2014		20,000.00	8,500%
Mercantil Servicios Financieros	2010-I-2			11-Jul-2012	11-Jul-2014		20,000.00	9,650%
Mercantil Servicios Financieros	2010-I-3			18-Jul-2012	18-Jul-2014		20,000.00	9,650%
Mercantil Servicios Financieros	2010-I-4			8-Ago-2012	8-Ago-2015		30,000.00	12,500%
<b>NETUNO, C.A.</b>	<b>2011</b>		<b>25,000.0</b>					
NETUNO, C.A.	2011-1			26-Ene-2012	26-Ene-2014		12,500.00	13,020%
NETUNO, C.A.	2011-2			26-Ene-2012	26-Ene-2014		12,500.00	13,020%
<b>Sitio Uno, C.A.</b>	<b>2011</b>	<b>(a)</b>	<b>5,050.0</b>					
Sitio Uno, C.A.	Unica			2-Ene-2012	2-Ene-2015		2,807.70	14,000%
<b>Suelopetrol Exploration &amp; Production, C.A.</b>	<b>2012</b>	<b>(a)</b>	<b>70,000.0</b>					
Suelopetrol Exploration & Production, C.A.	2012-I			15-Nov-2012	15-Nov-2015		10,000.00	14,000%
Suelopetrol Exploration & Production, C.A.	2012-II			15-Nov-2012	15-Nov-2015		10,000.00	14,000%
Suelopetrol Exploration & Production, C.A.	2012-III			15-Nov-2012	15-Nov-2015		10,000.00	14,000%
Suelopetrol Exploration & Production, C.A.	2012-IV			15-Nov-2012	15-Nov-2015		10,000.00	14,000%
Suelopetrol Exploration & Production, C.A.	2012-V			15-Nov-2012	15-Nov-2015		10,000.00	14,000%
Suelopetrol Exploration & Production, C.A.	2012-VI			15-Nov-2012	15-Nov-2015		10,000.00	14,000%
Suelopetrol Exploration & Production, C.A.	2012-VII			15-Nov-2012	15-Nov-2015		10,000.00	14,000%
<b>Toyota Services de Venezuela, C.A.</b>	<b>2010</b>	<b>(a)</b>	<b>200,000.0</b>					
Toyota Services de Venezuela, C.A.	2010-I			24-Ene-2011	24-Ene-2014		20,000.00	10,280%
Toyota Services de Venezuela, C.A.	2010-II			14-Feb-2011	14-Feb-2014		15,841.00	12,430%
Toyota Services de Venezuela, C.A.	2010-III			14-Feb-2011	14-Feb-2014		20,000.00	12,430%
Toyota Services de Venezuela, C.A.	2010-IV			28-Mar-2011	28-Mar-2014		20,000.00	11,940%
Toyota Services de Venezuela, C.A.	2010-V			18-May-2011	18-May-2014		20,000.00	12,430%
Toyota Services de Venezuela, C.A.	2010-VI			21-Jun-2011	21-Jun-2014		20,000.00	11,940%
Toyota Services de Venezuela, C.A.	2010-VII			14-Jul-2011	14-Jul-2014		20,000.00	16,000%
Toyota Services de Venezuela, C.A.	2010-VIII			19-Jul-2011	19-Jul-2014		20,000.00	11,030%
Toyota Services de Venezuela, C.A.	2010-IX			19-Jul-2011	19-Jul-2014		20,000.00	11,030%
Toyota Services de Venezuela, C.A.	2010-X			19-Jul-2011	19-Jul-2014		20,000.00	11,030%
<b>Toyota Services de Venezuela, C.A.</b>	<b>2011</b>	<b>(a)</b>	<b>140,000.0</b>					
Toyota Services de Venezuela, C.A.	2011-I			4-Abr-2012	4-Abr-2015		10,000.00	14,500%
Toyota Services de Venezuela, C.A.	2011-II			4-Abr-2012	4-Abr-2015		10,000.00	14,500%
Toyota Services de Venezuela, C.A.	2011-III			4-Abr-2012	4-Abr-2015		10,000.00	11,390%
Toyota Services de Venezuela, C.A.	2011-IV			4-Abr-2012	4-Abr-2015		10,000.00	11,390%
Toyota Services de Venezuela, C.A.	2011-V			4-Abr-2012	4-Abr-2015		10,000.00	11,390%
Toyota Services de Venezuela, C.A.	2011-VI			4-Abr-2012	4-Abr-2015		10,000.00	14,500%
Toyota Services de Venezuela, C.A.	2011-VII			4-Abr-2012	4-Abr-2015		10,000.00	11,390%
Toyota Services de Venezuela, C.A.	2011-VIII			4-Abr-2012	4-Abr-2015		10,000.00	14,500%
Toyota Services de Venezuela, C.A.	2011-IX			16-Abr-2012	16-Abr-2015		10,000.00	14,500%
Toyota Services de Venezuela, C.A.	2011-X			16-Abr-2012	16-Abr-2015		10,000.00	15,500%
Toyota Services de Venezuela, C.A.	2011-XI			16-Abr-2012	16-Abr-2015		10,000.00	15,500%
Toyota Services de Venezuela, C.A.	2011-XII			16-Abr-2012	16-Abr-2015		10,000.00	15,500%
Toyota Services de Venezuela, C.A.	2011-XIII			16-Abr-2012	16-Abr-2015		10,000.00	15,500%
Toyota Services de Venezuela, C.A.	2011-XIV			17-Abr-2012	17-Abr-2015		10,000.00	14,500%
<b>Toyota Services de Venezuela, C.A.</b>	<b>2012</b>	<b>(a)</b>	<b>175,000.0</b>					
Toyota Services de Venezuela, C.A.	2012-I			6-Nov-2012	6-Nov-2015		20,000.00	12,000%
Toyota Services de Venezuela, C.A.	2012-II			6-Nov-2012	6-Nov-2015		20,000.00	12,250%
Toyota Services de Venezuela, C.A.	2012-III			6-Nov-2012	6-Nov-2015		20,000.00	12,250%
Toyota Services de Venezuela, C.A.	2012-IV			6-Nov-2012	6-Nov-2015		20,000.00	12,250%
Toyota Services de Venezuela, C.A.	2012-V			6-Nov-2012	6-Nov-2015		20,000.00	12,250%
Toyota Services de Venezuela, C.A.	2012-VI			14-Nov-2012	14-Nov-2015		20,000.00	12,000%
Toyota Services de Venezuela, C.A.	2012-VII			14-Nov-2012	14-Nov-2016		20,000.00	13,000%
Toyota Services de Venezuela, C.A.	2012-VIII			14-Nov-2012	14-Nov-2016		20,000.00	13,000%
Toyota Services de Venezuela, C.A.	2012-IX			14-Nov-2012	14-Nov-2016		15,000.00	13,000%
<b>TOTAL</b>			<b>8,865,050.0</b>			<b>0,00</b>	<b>8,813,648.70</b>	<b>12,398%</b>

Fuente: Superintendencia Nacional de Valores

(1) Para el Cálculo se utilizan Promedios Ponderados

(a) Título único (Colocación en series)

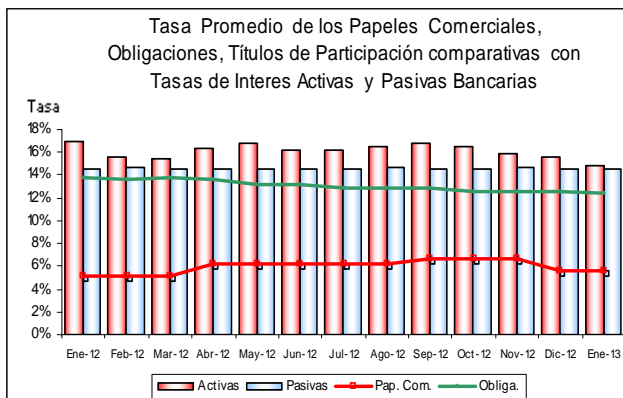
## Indicadores del Mercado

### Mercado Primario

**Tasa Promedio de los Papeles Comerciales, Obligaciones, Títulos de Participación comparativas con Tasas de Interés Activas y Pasivas Bancarias Enero 2012 – Enero 2013**

MES	Activas	Pasivas	Obliga.	Pap. Com.
Ene-12	16,90%	14,50%	13,70%	5,17%
Feb-12	15,65%	14,70%	13,68%	5,21%
Mar-12	15,43%	14,50%	13,70%	5,17%
Abr-12	16,31%	14,50%	13,63%	6,25%
May-12	16,75%	14,50%	13,13%	6,25%
Jun-12	16,25%	14,50%	13,10%	6,25%
Jul-12	16,20%	14,50%	12,93%	6,25%
Ago-12	16,51%	14,62%	12,89%	6,25%
Sep-12	16,80%	14,50%	12,82%	6,59%
Oct-12	16,49%	14,50%	12,57%	6,59%
Nov-12	15,94%	14,63%	12,58%	6,59%
Dic-12	15,57%	14,55%	12,54%	5,64%
Ene-13	14,82%	14,50%	12,40%	5,64%

Fuente: Superintendencia Nacional de Valores y BCV.  
Tasa con promedios ponderados.



Fuente: Superintendencia Nacional de Valores y BCV.  
Tasa con promedios ponderados.

### Montos Negociados en la Bolsa Pública de Valores Bicentenaria (BPVB) Enero 2013

Mercado Primario			
Mes	Títulos Privados	Títulos Públicos	Total
Enero	0,00	42.387.175,09	42.387.175,09

Fuente: Pág. web de la Bolsa Pública de Valores Bicentenaria (BPVB)

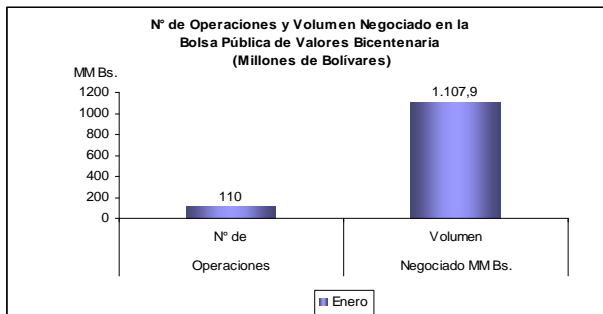
Mercado Secundario			
Mes	Títulos Privados	Títulos Públicos	Total
Enero	0,00	1.065.537.443,70	1.065.537.443,70

Fuente: Pág. web de la Bolsa Pública de Valores Bicentenaria (BPVB)

### Montos Negociados en la Bolsa Pública de Valores Bicentenaria (BPVB) Enero 2013

Mes	Nº de Operaciones	Volumen Negociado Bs.
Enero	110	1.107.924.618,79

Fuente: Pág. web de la Bolsa Pública de Valores Bicentenaria (BPVB)



Fuente: Pág. web de la Bolsa Pública de Valores Bicentenaria (BPVB)

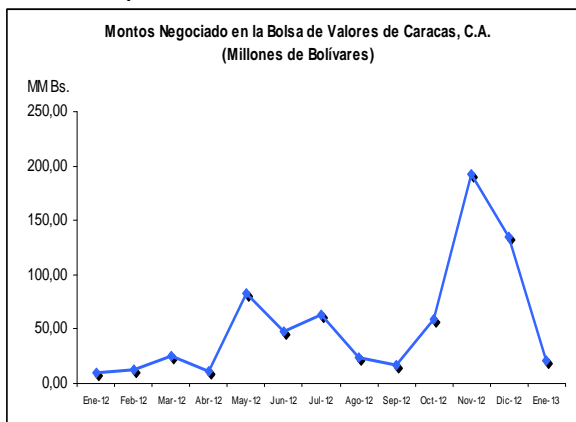
## Indicadores del Mercado

### Mercado Secundario

#### Montos Negociados en la Bolsa de Valores de Caracas, C.A. Enero 2012-Enero 2013 (Millones de Bolívares)

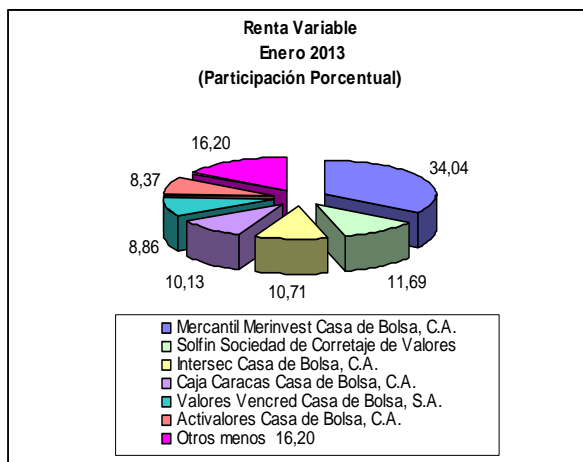
Fecha	Acciones	Bonos Privados	Total Negociado MM Bs.
Ene-12	5,00	5,09	10,09
Feb-12	6,73	6,54	13,27
Mar-12	23,95	1,89	25,84
Abr-12	7,26	4,47	11,73
May-12	75,04	8,51	83,55
Jun-12	45,17	3,02	48,19
Jul-12	63,78	0,00	63,78
Ago-12	13,04	11,14	24,18
Sep-12	6,48	10,81	17,29
Oct-12	35,12	23,29	58,41
Nov-12	190,59	1,71	192,30
Dic-12	131,00	3,70	134,70
Ene-13	19,01	1,51	20,52
<b>Total</b>	<b>622,16</b>	<b>81,67</b>	<b>703,84</b>

Fuente: Bolsa de Valores de Caracas, C.A.

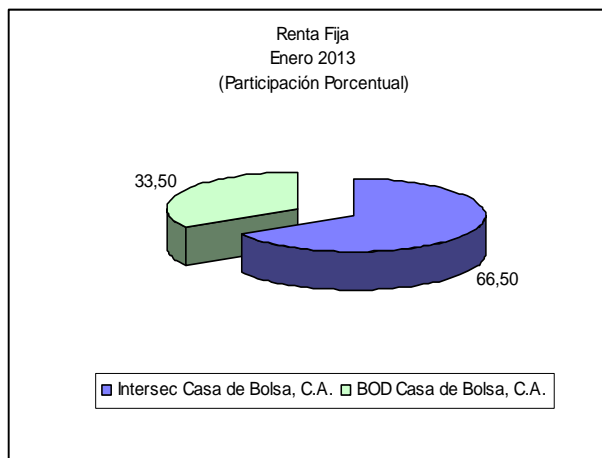


Fuente: Bolsa de Valores de Caracas, C.A.

#### Participación Porcentual de los Operadores de Valores Autorizados en los Montos Negociados en la Bolsa de Valores de Caracas, C.A. Enero 2013



Fuente: Bolsa de Valores de Caracas, C.A.



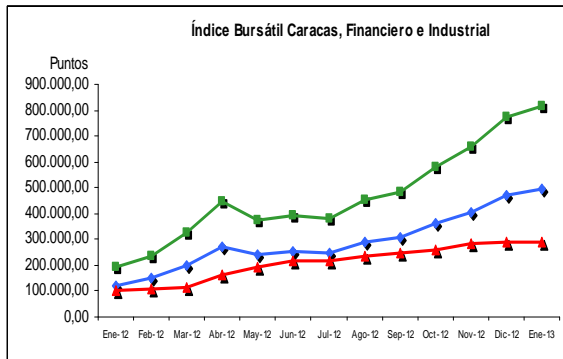
Fuente: Bolsa de Valores de Caracas, C.A.

## Índices Bursátiles

### Índice Bursátil Caracas, Financiero e Industrial

ÍNDICES	Dic-2012	Ene-2013	VAR %
IBC	471.437,07	494.771,49	4,95
FINANCIERO	770.485,02	813.916,26	5,64
INDUSTRIAL	292.152,61	291.009,29	-0,39

Fuente: Bolsa de Valores de Caracas, C.A.



Fuente: Bolsa de Valores de Caracas, C.A.

### Principales Índices Bursátiles

#### Internacionales (Puntos)

Índices	País	Dic-2012	Ene-2013	VAR %
Dow Jones	EE.UU.	13.104,14	13.860,58	5,77
S&P	EE.UU.	1.426,19	1.498,11	5,04
NASDAQ	EE.UU.	3.019,51	3.142,13	4,06
FTSE	LONDRES	5.897,81	6.276,88	6,43
DAX	ALEMANIA	7.655,92	7.774,70	1,55
IBEX	ESPAÑA	8.167,50	8.363,30	2,40
NIKKEI	JAPÓN	10.395,18	11.138,66	7,15

Fuente: Reuters.

#### Latinoamericanos (Puntos)

Índices	País	Dic-2012	Ene-2013	VAR %
Bovespa	BRASIL	60.952,08	59.761,49	-1,95
IGPA	CHILE	21.070,00	22.168,00	5,21
IGBC	COLOMBIA	14.715,84	14.981,55	1,81
IPC	MÉXICO	43.705,83	45.278,06	3,60
IBC	VENEZUELA	471.437,07	494.771,49	4,95

Fuente: Reuters.

## Bonos

### Bono Global 27 (Precio %)

Global 27	Dic-2012	Ene-2013	Var %
Brasil	184,00	177,35	-6,65
Colombia	128,00	125,00	-3,00
Venezuela	99,10	101,00	1,90

Fuente: Reuters

## Variables Macroeconómicas

### Tasas Activas, Pasivas y Reservas Internacionales

Categoría	Dic-2012	Ene-2013
Tasas Activas	15,57	14,82
Tasas Pasivas	14,55	14,50
Reservas Internacionales (US\$ millones)	29.891	28.693

Fuente: Banco Central de Venezuela

## Temas de Interés

### *Prevención, Fiscalización y Control de Legitimación de Capitales y Financiamiento al Terrorismo.*

Durante los días 15 y 16 de enero del presente año, Venezuela fue objeto de una Visita In Situ por parte de representantes del Grupo de Revisión para la Cooperación Internacional (ICRG por sus siglas en inglés) del Grupo de Acción Financiera Internacional (GAFI), a los efectos de verificar y confirmar la implementación de las acciones y reformas sugeridas para abordar las deficiencias estratégicas antilavado de dinero y contra el financiamiento al terrorismo identificadas durante la visita de inspección en el año 2008, en el proceso de Evaluación Mutua realizada por el Grupo de Acción Financiera del Caribe (GAFIC), al cual pertenecemos desde el año 1997. Esta Visita se produce por cuanto Venezuela presentó importantes avances en el fortalecimiento estratégico del control antilavado y antiterrorismo en el cual, la Superintendencia Nacional de Valores asumió un papel importante dentro de las actuaciones del sistema financiero, participando activamente en las reuniones celebradas en materia de prevención, fiscalización y control de legitimación de capitales y financiamiento al terrorismo, coordinadas por la Oficina Nacional Antidrogas (ONA), siendo importante destacar la Ley del Mercado de Valores, así como, la elaboración por una parte, de las “Normas relativas a la Administración y Fiscalización de los Riesgos relacionados con los delitos de Legitimación de Capitales y Financiamiento al Terrorismo aplicables a las Instituciones reguladas por la Superintendencia Nacional de Valores” y por otra parte, la elaboración de la Circular (DSNV/CJ 1630 de 2012), que obliga a los Sujetos Obligados a cumplir con las Resoluciones emanadas del Consejo de Seguridad de la Organización de las Naciones Unidas (ONU). Así mismo, el fortalecimiento de la Gerencia de Prevención, Fiscalización y Control de Legitimación de Capitales y Financiamiento al Terrorismo y del Oficial de Cumplimiento.

.../

En las fechas señaladas anteriormente, la Superintendencia Nacional de Valores demostró mediante una presentación al Grupo de Revisión para la Cooperación Internacional (ICRG por sus siglas en inglés) del Grupo de Acción Financiera Internacional (GAFI), los avances sobre prevención, fiscalización y control de legitimación de capitales y financiamiento al terrorismo, en el Mercado de Valores, a los efectos de la exclusión de Venezuela de la denominada “Lista Gris”. En febrero del presente año se celebrará en París, Francia, la Plenaria del Grupo de Acción Financiera Internacional del Caribe (GAFIC), donde se discutirá la posible exclusión de nuestro país de la lista de las Jurisdicciones que presentan deficiencias estratégicas antilavado y antiterrorismo, “Lista Gris”.



## Temas de Interés

La Superintendencia Nacional de Valores (SNV), informa el calendario de cursos en la Escuela Bursátil Virtual para el año 2013, los interesados podrán obtener toda la información a través de la página web de la SNV:

<http://www.cnv.gob.ve/documentos/programacioncursos13.pdf>, a continuación mencionan los cursos y su contenido programático:

### Curso I-2013

**“Las Organizaciones que pueden realizar Oferta Pública de Títulos Valores en el Mercado de Valores Venezolano”** del 21/01/2013 al 15/03/2013

Contenido Programático:

Del tipo de Organizaciones que pueden emitir oferta pública de títulos valores en el mercado de valores venezolano.

De las Sociedades Mercantiles.

Elementos fundamentales del documento constitutivo de una sociedad anónima, de acuerdo con el Código de Comercio Venezolano.

De las sociedades mercantiles en promoción.

Clasificación de las Sociedades Mercantiles.

Normativa aplicable de acuerdo al título valor objeto de oferta pública.

Pequeñas y Medianas Empresas (PyMEs).

De los Organismos Multilaterales.

De las Sociedades y Asociaciones Civiles.

De las Cooperativas.

### Curso II-2013

**"Calificadoras de Riesgo en el Mercado de Valores Venezolano"** del 01/04/2013 al 24/05/2013

Contenido Programático:

Conceptos Básicos del Riesgo.

Riesgo Diversificable, no Sistemático, Propio o Específico.

Riesgo no Diversificable, Sistemático.

Riesgo Financiero.

Normativa que rige la Autorización y Funcionamiento de una Calificadora de Riesgo.

Revisiones de la Calificación de Riesgo.

Categorías y Sub-categorías de Riesgo.

La Calificación de Riesgo como instrumento de control en una Emisión de Oferta Pública de Títulos Valores.

Calificaciones Nacionales.

Calificaciones Internacionales.

## Curso III-2013

**“Mecanismos de Control de la Superintendencia Nacional de Valores como Forma de Protección al Inversionista”** del 03/06/2013 al 12/07/2013

Contenido Programático:

Información económica-financiera

Requisitos exigidos por los artículos 5, 6 y 7 de las Normas Relativas a la Información

Económica Financiera de las Personas Sometidas al Control de la Superintendencia Nacional de Valores.

Visitas de Inspección.

Uso de la Información Privilegiada

Efectos sobre el mercado de valores que tiene el uso de la información privilegiada por parte de algunos participantes del mercado.

Ventajas de la Regulación de la Información Privilegiada.

## **ARTÍCULO 36 DE LA LEY DE MERCADO DE VALORES**

*Luis Alirio Gómez Alejos  
Gerente de Atención Ciudadana de  
la Superintendencia Nacional de Valores  
Caracas, enero 2013.*

Intitulamos este escrito, de esta manera debido a que es la primera vez que en la legislación venezolana en materia de mercado de valores aparece la figura de los Consejos de Inversores.

Los cuales vienen a llenar un vacío en cuanto a la organización cierta de los inversores, dentro del marco de la participación ciudadana y la protección de los inversores que ha adelantado la Superintendencia Nacional de Valores en atención a la política de Estado, seguimiento y control del mercado, están los Consejos de Inversores.

La propia Ley les consagra su propósito, tienen dos funciones importantes la primera salvaguardar los intereses de los inversores en conjunto con las atribuciones que tiene esta Superintendencia Nacional de Valores representada por el Superintendente el cual gira instrucciones a los gerentes y demás funcionarios del Organismo para actuar todos unísonos en pro del buen funcionamiento del mercado de valores, y entre esas directrices están la de protección al inversionista que, cumpliendo con nuestra misión, visión y valores y los lineamientos del Plan de Desarrollo Económico y Social de la Nación son motivo importante de nuestra misión, el poder crear un mercado seguro y transparente.

Las características fundamentales de los Consejos de Inversionistas, es que están formadas como organizaciones sin fines de lucro con sede en Caracas con cobertura a nivel nacional y que su objetivo primordial es servir de

.../

interlocutor entre los inversores, para esto es necesario preparar y educar al público inversor en este nuevo mercado de valores con otro paradigma y finalidad la cual no es otra cosa que el bienestar común de todos, así mismo la conformación de los estos Consejos es pluralista con respecto a la participación ya que se le da cabida al Poder Comunal con un representante de los consejos comunales, u otra forma de organización social como son las sociedades civiles, un representante de la Superintendencia Nacional de Valores y otro nombrado por el Órgano Superior del Sistema Nacional.

Nos parece prudente resaltar que la norma, por un mercado participativo por todas las fuerzas de producción del país donde el hombre como un todo sea lo mas importante, estamos trabajando en esta Superintendencia Nacional de Valores, donde los valores fundamentales giran en torno a la honestidad, transparencia, eficacia, igualdad y socialismo.

